

第2章

中国大型工业企业的效益与业绩

企业生产效率与经营业绩所反映的是企业运行的不同侧面。所谓生产效率一般指的是全要素生产率，或单位要素投入所创造的产出，本章也称之为产出效率。产出效率主要反映企业的技术水平。企业的经营业绩主要指企业的盈利或亏损状况及投资回报率。所谓盈亏状况，在本章中指的是企业创造的增加值与其全部成本之间的对比关系，主要反映企业的经营水平。一个企业可能产出效率较高，它能以较少的投入创造较高的产出，但这个企业并不一定能够获得较好的盈利水平。例如，一个企业可能拥有很先进的生产技术和生产工艺，可是，如果企业管理水平不够，用来支付设备及工人的成本太高，它仍然可以成为亏损企业。一般来说，生产效率在计划经济里及宏观经济层面更为重要；而盈亏状况在市场经济里及微观层面对企业更为重要。在计划经济里，企业不必担心因亏损而破产，产出效率成为企业与国家关注的焦点；而在市场经济里，企业的生存取决于盈利能力，产出效率的提高必须以盈利为前提。而且，市场经济鼓励一切盈利企业生存发展，包括产出效率低的企业。有些因工资低、工艺简单而产出效率低的企业，只要它们盈利，对解决中国目前的就业问题就能做出极大的贡献。从宏观经济的角度，产出效率的提高对经济增长的质量与数量都有重要的影响。当然，产出效率与盈亏状况这两种指标之间也存在一定的依存关系。在通常的情况下，产出效率高的企业盈利的可能性相对要大。如果两者存在较明显的偏差，则说明存在管理或经济结构的问题。另一方面，由于产出效率主要由企业的生产技术水平决定，因而受外部市场环境波动的影响较小；而盈亏状况主要由企业经营水平和市场环境决定，因此波动较为剧烈，受外部影响较大。

本章利用国家统计局工业企业抽查数据对中国大型工业企业的生产效率与盈亏状况两种指标进行较为全面和细致的分析。通过这些分析，一方面可以全面深入了解不同企业的产出效率与经营状况；另一方面可以帮助企业寻找形成企业不同产出效率与经营状况的体制与结构性因素。

2.1 大型工业企业的产出效率与经营业绩基本情况

■ 研究样本

研究的原始样本涵盖1000家大型工业企业。大致上说，这1000家企业都是中国工业企业中的佼佼者。其效率与业绩一定比中国全部大型工业企业的整体效率与业绩要好得多。这是阅读本章及本报告时必须特别注意的。另外，本着科学性、全面性兼顾的原则，在不妨碍主要分析结果的前提下对1996—1999年原始样本进行了进一步筛选，剔除了不符合研究目的与研究方法的样本。筛选后的有效样本数分别为：892、909、909、877个。

■ 研究方法

本章首先对企业按不同产出效率和盈亏状况进行分类，然后考察

不同效率和盈亏状况的企业在各地区、各行业、各所有制类型的分布，从而进一步研究企业产出效率和盈亏状况与这些结构因素的关系：

● 产出效率：为了研究企业的生产效率，我们首先对各个企业的全要素生产率进行了估算。与一般的全要素生产率的计算方法不同的是，这里用于估算全要素生产率的生产函数没有分行业估算，而是采用所有企业的平均生产函数；同时，在计算时没有采用总产值作为产出指标，而是用包括财务费用在内的广义增加值。计算方法详见技术附录。

根据我们的计算结果，可以将工业企业按其产出效率分为8种不同档次：极低、很低、较低、中下、中上、较高、很高和极高。这8种不同的产出效率水平反映的是样本企业生产效率的相对水平。

● 盈亏状况：同样地，依据企业的基本财务数据，我们采用较为细致的方法对企业的盈亏状况进行了分类。计算方法见技术附录。企业盈亏状况主要看它们的财务状况和资金运营能力，这里的分类原则是将企业的增加值与它们对各种成本的支付能力相联系，从而揭示企业的盈亏状况。必须注意的是，我们在这里没有用企业汇报的账面利润作分析盈亏的依据。为了使结果更可靠更系统，我们从企业创造的增加值及其相关的各项成本直接推导出一个企业的推算利润及其相关盈亏变量。我们用推算利润减各项税收得到税后利润。这样算出的税后利润略高于企业汇报的账面利润，高出的这部分利润占企业增加值的5%（推算的税后利润占增加值25%，账面利润占增加值20%）。

根据我们的计算结果，同样可以将工业企业的盈亏状况分为8种不同的状态或档次：

状态一，负增加值。这类企业不创造增加值，不能支付所有的费用或成本。它们的生产是对社会资源的净消耗；理论上，这类企业应当尽早关闭。

状态二，无法支付工资、财务费用、折旧和税。这类企业有一些增加值，但所创造的增加值只能部分支付中间投入。企业无法支付工资、财务费用、折旧和税等，企业处于亏损状态。依靠减员、降低财务费用和减免税收，这类企业也许存在减亏的可能；由于只能支付部分中间投入，企业短期运转困难。由于无法支付折旧，长期而言，这类企业需要关闭。

状态三，无法支付税、折旧、财务费用。这类企业的毛利润是正的，但总现金流量是负的。企业可以支付中间投入和工资，但无法支付税、折旧、财务费用。短期内，通过降低银行债务、减轻利息负担，减免税负，企业可以扭亏为盈。但企业无法提取折旧，固定资产或设备无法更新，长期而言，企业难以走出困境。

状态四，无法支付税、折旧。这类企业有正的现金流量，企业可以支付可变成本及流动资产的费用；但企业的净利润为负，盈余不能支付折旧和税收。通过减免税收，为企业提供设备更新改造资金。

这类企业也许可以长期走出困境。

以上4类企业均处于亏损状态。

状态五，无法支付税。这类企业可以支付一切经营成本，净利润为正，但所得利润不能支付所有税项，税后利润为负。我们必须指出，这里的税包括了各项税收。

状态六，总资产税后利润率大于零小于5%。这类企业的税后利润为正，但它们的总资产税后利润率小于5%，是微利企业。

状态七，总资产税后利润率大于5%小于15%。这类企业的税后利润为正，它们的总资产税后利润率大于5%，小于15%，盈利一般。

状态八，总资产税后利润率大于15%。这类企业的税后利润为正，它们的总资产税后利润率大于15%，是盈利较高的企业。

● 样本企业的基本经营情况。

表2-1是三组样本企业的基本财务状况指标，它们是所选样本企业的平均值。第一组是企业财务总量的平均值。例如，1999年所选取877家样本企业工业总产值平均为20.5亿元人民币，平均职工人数9099人。第二组是根据总量平均值推算出来的各个总量间的比例。第三组是企业各类财务比率的简单平均值。

从中可以看到这样几个问题：

第一，1996至1999年，样本大型工业企业的整体经营业绩逐年好转。例如增加值逐年增加，由1996年的平均6.6亿增加到1999年的7.2亿；推算利润和税后利润同样逐年上升。

表2-1 1996~1999年样本企业主要财务指标平均值

单位：千元（或另注）	1996	1997	1998	1999	1996-1999
工业总产值(现价)	1,729,715	1,869,231	1,976,770	2,047,388	1,905,347
职工(人)	11,249	10,709	9,976	9,099	10,264
固定资产年平均余额	1,155,632	1,314,454	1,482,261	1,595,372	1,386,166
总资产	2,849,448	3,297,319	3,621,210	3,717,239	3,370,691
增加值	660,390	688,911	747,218	724,908	705,396
工资总额	159,083	163,137	162,010	153,327	159,442
财务费用	74,654	74,998	81,045	74,346	76,262
本年折旧	114,962	124,272	127,557	142,577	127,264
推算利润	324,423	347,353	389,007	350,714	352,687
各类税项	199,931	211,803	215,868	204,076	207,987
税后利润	128,556	132,231	172,867	153,716	146,605
账面利润	109,561	120,323	101,328	110,990	110,551
增加值占工业总产值比重	38.2%	36.9%	37.8%	35.4%	37.0%
单位职工增加值(千元/人)	59.0	64.0	75.0	80.0	69.0
单位固定资产增加值	57.1%	52.4%	50.4%	45.4%	50.9%
单位总资产增加值	23.2%	20.9%	20.6%	19.5%	20.9%
工资占增加值比重	24.1%	23.7%	21.7%	21.2%	22.6%

续表2-1

单位: 千元 (或另注)	1996	1997	1998	1999	1996-1999
财务费用占增加值比重	11.3%	10.9%	10.8%	10.3%	10.8%
折旧占增加值比重	17.4%	18.0%	17.1%	19.7%	18.0%
推算利润占增加值比重	49.1%	50.4%	52.1%	48.4%	50.0%
税收占增加值比重	30.3%	30.7%	28.9%	28.2%	29.5%
税后利润占增加值比重	19.5%	19.2%	23.1%	21.2%	20.8%
依面利润占增加值比重	16.6%	17.5%	13.6%	15.3%	15.7%
单位总资产总收益率	15.3%	14.9%	14.4%	16.1%	15.2%
单位总资产推算利润率	12.9%	13.0%	12.5%	14.3%	13.2%
单位总资产税后利润率	5.7%	5.7%	5.6%	7.1%	6.0%
单位产品销售收入税后利润率	5.6%	6.0%	6.3%	7.2%	6.3%
单位所有者权益税后利润率	15.2%	14.1%	15.3%	18.6%	15.8%
单位总产值产品销售收入	103.7%	103.6%	105.2%	106.0%	104.6%
流动资产-负债比	115.2%	122.6%	121.0%	126.1%	121.2%
毛利润-利息支出比	1775.9%	2413.8%	1941.1%	2192.8%	2081.0%
毛现金收入-总负债比	31.9%	32.7%	34.9%	36.7%	34.0%
短期偿债指数 (准现金流入/准现金流出)	176.7%	193.9%	212.4%	227.1%	201.6%
资产负债率	59.2%	57.8%	57.9%	56.0%	57.7%
单位所有者权益负债率	206.9%	188.7%	185.6%	164.0%	186.6%
工资(千元/人)	15.4	16.8	18.9	20.6	17.9
单位职工固定资产净值(千元/人)	163.0	187.1	253.6	307.2	227.3

第二, 1996至1999年, 样本大型工业企业的经营效率在改善。单位职工创造的增加值由1996年的5.9万元增加到1999年的8万元; 总资产总收益率由1996年的15.3%上升到1999年的16.1%; 在成本方面, 工资和财务费用占增加值的比重逐年下降。又如, 单位总资产的税后利润率由1996年的5.7%较快地上升到1999年的7.1%。

第三, 企业的负债状况有所改善, 如资产负债率下降, 流动资产-负债比上升, 毛利润-利息支出比上升, 但企业的资本投入也不停地扩大。例如, 单位职工固定资产净值由1996年16.3万迅速上升到1999年的30.7万; 增加值占固定资产比重由1996年的57.1%迅速下降为1999年的45.4%。这说明这几年大型工业企业在强化资本密集型生产、弱化劳动密集型生产。

■ 样本大型工业企业产出效率与盈亏状况的整体情况

● 产出效率。表2-2是样本企业各年按产出效率水平的分布。

第一, 从企业数分布来看, 变化并不大。企业效率水平有轻度的两极化趋势。处于“极低”水平和“极高”水平的企业百分比都有所增加。处于“中下”和“中上”水平的企业比重基本未变。

第二, 从企业资产分布看, 资产有向产出效率低的企业流动的不好趋势。

虽然处于“极低”水平的企业资产比重下降, 但处于“很低”、

“较低”、“中下”和“中上”等效率水平不高的组别的企业资产比重均在上升。反之,虽然处于“极高”水平的企业资产比重有所上升,但处于“很高”和“较高”水平的企业资产比重下降,且下降幅度较大。企业数分布与企业资产分布的不同趋势可能反映着这样一个情况:产出效率较低的企业规模在扩大,产出效率较高的企业规模反而在缩小。

表2-2 1996~1999年样本企业企业数、企业资产、企业职工按产出效率8个档次分布

	产出效率	1996	1997	1998	1999	1996~1999
企业数分布(个)	极低	16	18	12	17	63
	很低	99	90	111	97	397
	较低	137	156	135	151	579
	中下	207	181	230	196	814
	中上	166	197	171	172	706
	较高	110	109	105	111	435
	很高	109	111	97	89	406
	极高	23	20	24	29	96
	总计		867	882	885	862
企业数分布(%)	极低	1.8	2.0	1.4	2.0	1.8
	很低	11.4	10.2	12.5	11.3	11.4
	较低	15.8	17.7	15.3	17.5	16.6
	中下	23.9	20.5	26.0	22.7	23.3
	中上	19.1	22.3	19.3	20.0	20.2
	较高	12.7	12.4	11.9	12.9	12.4
	很高	12.6	12.6	11.0	10.3	11.6
	极高	2.7	2.3	2.7	3.4	2.7
	总计		100.0	100.0	100.0	100.0
企业资产分布(%)	极低	1.6	0.9	0.9	1.4	1.2
	很低	6.7	7.7	7.5	7.1	7.3
	较低	10.2	10.3	9.4	11.7	10.4
	中下	16.3	12.9	19.9	17.8	16.9
	中上	14.6	19.4	17.3	17.2	17.2
	较高	18.8	15.5	14.7	16.8	16.3
	很高	26.1	28.6	23.6	20.5	24.5
	极高	5.7	4.8	6.7	7.6	6.3
	总计		100.0	100.0	100.0	100.0
企业职工分布(%)	极低	0.7	1.3	1.1	1.3	1.1
	很低	7.3	8.3	8.7	7.5	7.9
	较低	15.2	14.1	13.6	16.0	14.7
	中下	20.7	17.5	23.9	26.0	21.8
	中上	18.0	21.4	17.1	16.4	18.3
	较高	17.9	14.5	16.0	15.3	16.0
	很高	16.1	18.8	14.9	13.0	15.8
	极高	4.1	4.2	4.6	4.5	4.4
	总计		100.0	100.0	100.0	100.0

第三，从职工人数分布看，存在与资产分布同样的趋势，职工向低生产效率水平的企业集中。由于许多企业存在冗员，职工人数的减少不会影响企业的产出水平，但却会提高生产率。相反，企业如果不得不吸收冗员，其生产率必被拖低。

资产与劳动力在影响企业效率水平上的不同作用可以通过它们在不同效率水平上的分布看出来。见图2-1至2-3。可以看到，就1996~1999年平均来说，企业数分布接近均衡的正态分布，稍微偏向于效率

水平不高的组别。而资产和职工分布则明显偏向产出效率高的组别，尤其是资产分布更为显著。这说明，尽管从动态看，大型企业的资产和职工有向效率低的组别流动的趋势，但总体上，大型企业的资产较多地集中于效率好的企业，职工分布也有这种倾向，只是程度略为轻一些。

● 盈亏状况。表2-3是样本企业各年按盈亏状况的分布。

第一，盈亏状况比产出效率状况好得多，但这主要是因为我们的样本企业大多是好企业。从企业数分布看，亏损企业比重都在逐年减少，例如“负增加值”的企业占全部企业数由1996年的1.4%(813家中的11家)下降到1999年的不足1%(763家中的7家)；“无法支付税”的企业由1996年的15.1%(123家)下降为1999年的12.3%(94家)。相反，盈利企业的数

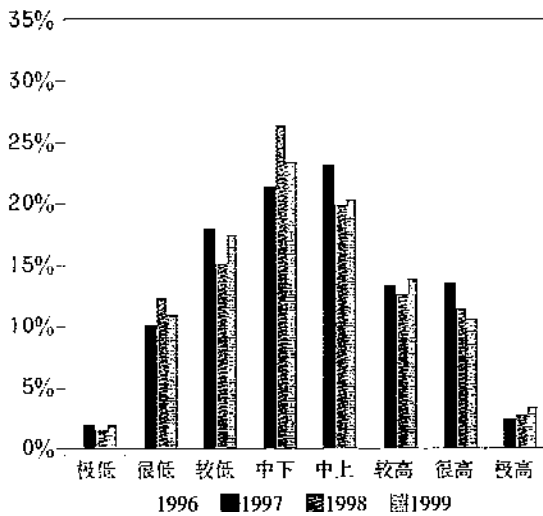


图2-1 产出效率的企业数分布(1996~1999)

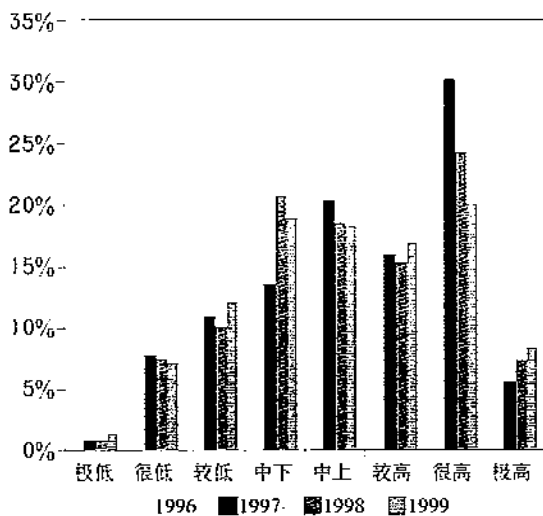


图2-2 产出效率的企业资产分布(1996~1999)

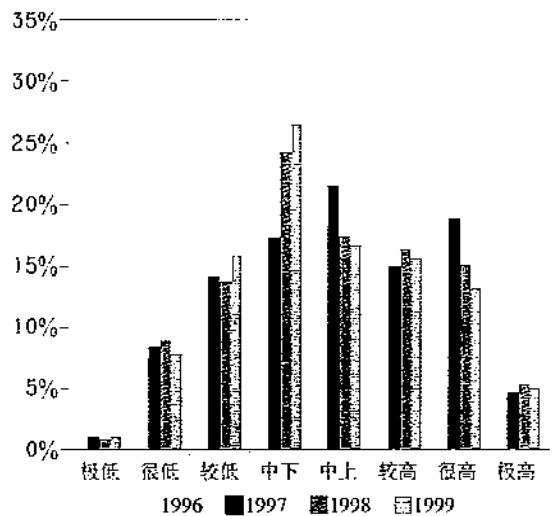


图2-3 产出效率的企业职工分布(1996~1999)

量及比重则在上升。“总资产税后利润率大于15%”的企业由1996年的17.3%(141家)上升到1999年的19.7%(150家)。这些说明,样本企业的盈利状况有明显改善。

第二,从资产分布看,企业经营情况改善并非十分明显。一方面,虽然处于“负增加值”“无法支付工资、财务费用、折旧和税”和“无法支付财务费用、折旧和税”的企业资产有所下降,这三种状况

表2-3 1996~1999年样本企业、企业数、企业资产、企业职工按盈亏状况8个档次分布

	盈亏状况(八个档次)	1996	1997	1998	1999	1996-1999
企业数分布(个)	一、负增加值	11	12	8	7	38
	二、无法支付工资、财务费用、折旧和税	29	31	28	15	103
	三、无法支付税、折旧、财务费用	36	27	19	16	98
	四、无法支付税、折旧	52	51	46	50	199
	五、无法支付税	123	115	125	94	457
	六、总资产税后利润率大于零小于5%	228	237	232	219	916
	七、总资产税后利润率大于5%小于15%	193	208	192	212	805
	八、总资产税后利润率大于15%	141	131	141	150	563
	总计	813	812	791	763	3179
企业数分布(%)	一、负增加值	1.4	1.5	1.0	0.9	1.2
	二、无法支付工资、财务费用、折旧和税	3.6	3.8	3.5	2.0	3.2
	三、无法支付税、折旧、财务费用	4.4	3.3	2.4	2.1	3.1
	四、无法支付税、折旧	6.4	6.3	5.8	6.6	6.3
	五、无法支付税 15.1	14.2	15.8	12.3	14.4	
	六、总资产税后利润率大于零小于5%	28.0	29.2	29.3	28.7	28.8
	七、总资产税后利润率大于5%小于15%	23.7	25.6	24.3	27.8	25.3
	八、总资产税后利润率大于15%	17.3	16.1	17.8	19.7	17.7
	总计	100.0	100.0	100.0	100.0	100.0
企业资产分布(%)	一、负增加值	3.2	2.7	1.6	1.3	2.2
	二、无法支付工资、财务费用、折旧和税	2.8	3.6	3.7	1.7	3.0
	三、无法支付税、折旧、财务费用	3.2	2.2	2.2	2.4	2.5
	四、无法支付税、折旧	5.4	6.4	5.7	10.2	7.0
	五、无法支付税	16.8	18.6	18.3	16.4	17.6
	六、总资产税后利润率大于零小于5%	36.3	36.8	36.9	35.4	36.3
	七、总资产税后利润率大于5%小于15%	19.3	19.9	21.6	22.7	21.0
	八、总资产税后利润率大于15%	13.0	9.7	9.9	9.9	10.5
	总计	100.0	100.0	100.0	100.0	100.0
企业职工分布(%)	一、负增加值	0.6	0.6	0.3	0.5	0.5
	二、无法支付工资、财务费用、折旧和税	4.7	8.0	6.7	3.8	5.9
	三、无法支付税、折旧、财务费用	4.9	4.1	2.4	3.6	3.8
	四、无法支付税、折旧	11.1	9.5	6.1	15.9	10.5
	五、无法支付税	20.4	19.3	25.2	16.2	20.4
	六、总资产税后利润率大于零小于5%	34.1	34.4	35.5	32.2	34.1
	七、总资产税后利润率大于5%小于15%	14.9	14.6	15.4	18.8	15.8
	八、总资产税后利润率大于15%	9.4	9.6	8.5	9.1	9.1
	总计	100.0	100.0	100.0	100.0	100.0

的资产比重由1996年的9.2%下降到1999年5.4%；另一方面，“总资产税后利润率大于15%”的盈利良好的企业资产比重同样有大幅下降，由1996年的13%下降到1999年9.9%。仔细分析，可以发现1996年至1998年，大型企业的资产经营是在逐步好转的：盈利企业（包括“无法支付税”“总资产税后利润率大于零小于5%”“总资产税后利润率大于5%小于15%”和“总资产税后利润率大于15%”）资产比重由86.5%轻微上升到86.7%。到了1999年，经营情况有所恶化，上述盈利企业的资产比重由1998年的86.7%下降为84.4%。值得注意的是，处于“负增加值”和“总资产税后利润率大于5%小于15%”两种情况的企业资产比重有稳定的趋势，前者稳定下降，后者稳定上升。前者说明经营状况极端恶劣的企业资产在稳步减少，从企业数看，这种“负增加值”的企业数在逐步减少，也就是说，正如我们所建议的，这类企业应当逐步退出市场，事实也正是如此。后者说明，企业盈利有向平均利润率回归的趋势，就是说，在市场竞争的条件下，企业资产盈利水平趋于社会平均水平。总体上看，以资产计，有略微大于1/3的企业处于“总资产税后利润率大于零小于5%”的微利状态，接近1/3的企业可以有合理的盈利水平，1/3的企业处于或多或少的亏损状态。

第三，企业职工以盈亏状况分布的变动情况与资产分布的变动情况基本相同。

图2-4至图2-6给出了大型企业盈亏状况分布变化的直观说明。很明显，资产分布和职工分布相对企业数分布都更集中于状况五、状况六和状况七，即处于

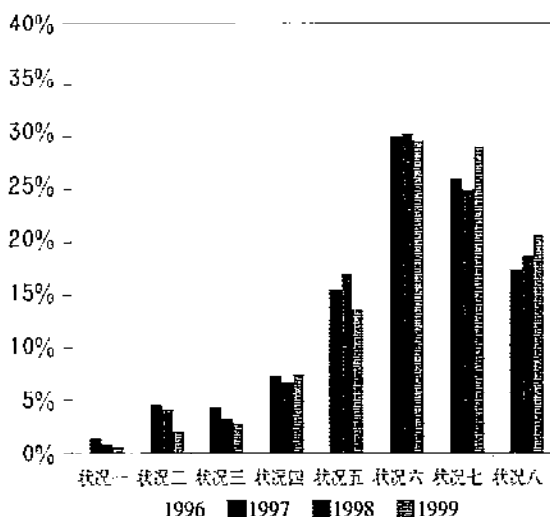


图2-4 盈亏状况的企业数分布 (1996~1999)

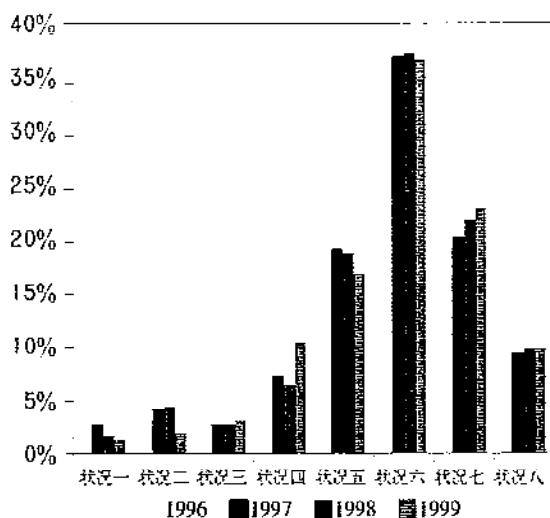


图2-5 盈亏状况的企业资产分布 (1996~1999)

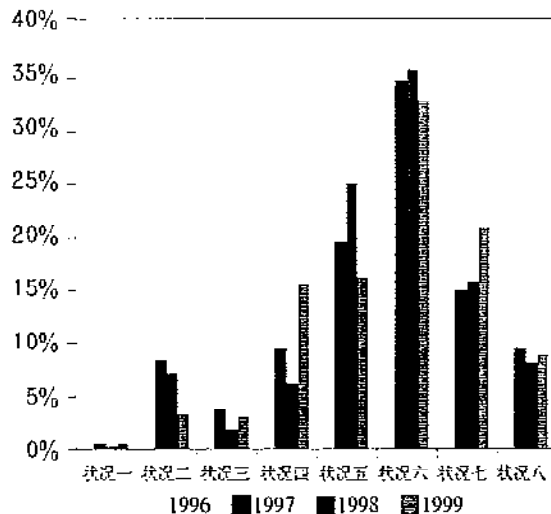


图2-6 盈亏状况的企业职工分布 (1996~1999)

微利或一般盈利水平。以往的有关国内企业的分析报告往往集中在企业数的分布，如亏损企业数占多少百分比。其实，企业资产及人员的分布是更重要更基本的数据。将亏损企业数减少或增加都是比较容易的。理论上，可以将所有亏损企业合并成一个亏损企业而大大减少亏损企业数；也可以将盈利企业中亏损的业务都分拆出来而大大增加亏损企业数。可是，要将整个社会里亏损企业占用的资产与人员减少或增加就不是一件容易的事了。这是本章不厌其烦分析企业数分布、企业资产分布、企业人员分布的苦心。

2.2 大型 工业企业效率 分析

这一节将集中讨论样本大型工业企业产出效率水平按行业、地区和所有制的分布及在最近几年的变化。为使问题简化而又不失一般性，这里将企业产出效率水平由八组合并为四组：效率低、效率中下、效率中上、效率高。具体分组方法见附录。

■ 大型工业企业分行业的效率水平分布

表2-A1报告了所计算的企业产出效率水平依行业的分布情况^①。需要说明的是，这里对企业产出效率水平的分类是以各行业的平均“增加值全要素生产率”为基础的，是全社会各行业全部样本企业的比较而不是行业内部企业之间的比较。例如，烟草加工业1999年94.6% (37家样本企业中的34家)的企业资产处于产出“效率高”的水平，是指大部分烟草企业相对其他行业的企业来说具有很高的产出效率水平；又如，煤炭采选业1999年有35.7% (36家样本企业中的15家)的资产产出效率处于“效率低”的水平，是指这部分煤炭采选业的企业资产的生产效率远低于全社会各个行业产出效率的平均水平。其他类推。

● 基础性行业的产出效率水平分布及其动态变化。这里“基础性行业”指包括煤炭、石油、天然气、黑色金属和有色金属等的采选、加工业。除了石油天然气的采选与加工业外，这类行业的大部分企业产出效率水平较低，而且效率水平分布有不断恶化趋势。例如煤炭采选业处于“效率中上”和“效率高”的水平的企业在不断减少，所占该行业资产比重也在不断下降。1996年该行业43家样本企业中有13家效率水平“中上”、5家企业效率水平“高”；到了1999年，只剩5家企业的效率水平“中上”、2家企业效率水平“高”；相反，产出效率低的企业和它们所占资产比重均在上升，上升幅度还较大。黑色金属冶炼及加工业情况略微好一些，有较多的企业和企业资产产出效率处于“中上”或“高”的水平；从动态看效率水平也较为稳定。石油开采和加工业由于行业的性质，整体上产出效率水平很高。

● 各种制品业的产出效率水平分布及其动态变化。这类行业包括“木材加工及竹、藤、棕、草制品业”、造纸及纸制品业、文教体育用品制造业、化学原料及化学制品制造业、医药制造业、橡胶塑料制品业和非金属与金属制品业等。这类行业的产出效率分布也不是很理

① 表附于本章后面。

想。多数行业的企业和资产产出效率处于“效率低”和“效率中下”的水平。有些行业大型企业少，波动也就大：像木材加工和文教体育用品制造等行业。一些传统产品制造业效率水平下滑很快，值得注意。例如，1996年橡胶制品业有33.5%的企业资产产出效率“高”，只有5.5%的资产产出效率“低”；到了1999年只有10.4%的企业资产效率“高”，而有46.7%的资产产出效率“低”。另外，医药制造业1996年有55.9%的企业资产处于“效率高”的水平，到1999年却仅有21.1%的资产处于产出效率“高”的水平，下滑明显。

● 食品相关行业的产出效率水平分布及其动态变化。这类企业包括食品加工与制造业、饮料制造业和烟草加工业。这类行业的大型企业分布也较多。除了食品加工业稍微逊色外，其他行业的效率状况都较为良好，大部分企业和企业资产能够处于生产率较高的水平。从动态来看，饮料制造业和烟草制造业的效率水平分布较为稳定，饮料行业有接近80%、烟草行业接近95%的资产的生产率水平高于社会平均生产率水平。但食品的制造和加工业的生产率水平有较大的下降。例如，1996年食品制造业35.7%的企业资产处于生产效率“高”的水平，而1999年只有8.1%处于该水平。1996年食品加工业有56.5%的企业资产生产率水平高于社会平均生产率水平，1999年则只有38.6%。

● 纺织与服装相关行业的产出效率水平分布及其动态变化。（包括纺织业、服装及其他纤维制品制造业、“皮革、毛皮、羽绒及其制造业”和“化纤制造业”）。纺织业的效率水平分布相对较低，1999年该行业有76.6%的资产（32家样本企业中的26家）的生产率水平低于社会平均生产率水平；1996年到1999年，虽然效率处于“低”水平的企业由16家下降为11家，但同时“效率中下”的企业由4家迅速上升到15家；同时“效率高”的企业由6家下降到仅仅只有1家。整体看，纺织行业近四、五年的生产效率还是下降的。服装行业的产出效率普遍较高，1999年有73.1%的企业资产的生产率水平高于社会平均水平；其产出效率分布也较为稳定。

● 机械与设备制造业的产出效率水平分布及其动态变化。这类行业中，传统的“普通机械制造业”、“专用设备制造业”的效率水平分布较为偏向“效率低”的水平，这些行业的整体水平相对要低。例如1999年“专用设备制造业”样本企业中有近一半（10家）企业处于“效率低”的产出效率水平，这些低效率的企业资产占58.9%的比重。其他较为新兴的行业如“交通运输设备制造业”、“电气机械及器材制造业”和“电子及通信设备制造业”的整体效率水平都不错。从动态来看，这些行业的效率还在不断地提高。例如，从1996年到1999年，“电子及通信设备制造业”所入选的大型企业数不断在增长，处于“效率高”水平的企业也有很快的增加；1999年，“效率高”的企业高达41家，占样本企业的近一半，同时这些企业所占资产比重也在稳定上升，由1996年的65.1%上升到1999年的69.8%。“交通运输设备制造业”效率高的企业数与效率低的企业数相当，但效率较好的企业资产

比重高；1999年该行业有43.6%的资产处于产出效率“高”的水平；这个行业效率水平分布变动不大。

● 公用事业的产出效率水平分布及其动态变化。这类行业包括电力、水、煤气供应等。可以看到，其中“电力、蒸汽、热水的生产和供应业”的效率改善很大。1996年“效率高”的企业只有4家，1999年则有20家；同时“效率低”的企业由40家下降为35家；资产分布也向效率高的企业倾斜，1996年这个行业有39.5%的资产高于社会平均生产率水平，1999年上升为61.2%。情况改善很大。

总之，可以看到，效率较好的行业主要包括：①具有垄断性，同时又有市场的行业，如与石油生产有关的行业、黑色金属冶炼及压延加工业；②特殊行业，如烟草加工业；③新兴行业，如电子、电气行业、通信设备制造业；④具有广泛市场需求的行业，如医药制造业、饮料制造业、交通运输设备制造业等。反之，效率较差的行业则主要包括：①虽具垄断性，但同时又有公共产品特性的行业，如煤气、自来水的生产和供应；②传统产业，如纺织业、各种矿产品的采选与加工业，以及传统产品制造业；③市场容量较小的行业，如专用设备制造业。

■ 大型工业企业分地区的效率水平分布

表2-A2报告了所计算的企业产出效率水平依地区的分布情况^②。各地区大型企业的效率水平分布的详细情况可参阅该表。要注意的是，各地区效率水平分布会受到该地区拥有的企业的行业性质的严重影响。例如新疆的石油行业的大型企业较多，而石油行业的生产效率整体较高，这便使得新疆地区的企业生产效率处于较高水平；该地区1999年有78.6%的企业资产处于“效率高”的生产率水平。

● 大部分地区整体生产率水平分布较好，1999年处于“效率中上”和“效率高”的效率水平的企业资产比重超过50%的地区有20个地区；其中上海企业的效率最好，1999年76家样本企业中有32家、占74.8%的资产处于“效率高”的生产率水平。其次是海南省，但海南只有3家样本企业，意义不大。再次为陕西、新疆、福建、广东、江苏、山东等。其中广东省的大型企业数量不仅多，而且效率也不错。1999年116家样本企业中有40家、占51.8%的资产处于“效率高”的生产率水平。整体生产率水平分布较差，1999年处于“效率中下”和“效率低”的效率水平的企业资产比重超过50%的地区有山西、内蒙古、黑龙江、江西、安徽、广西和甘肃等。其中内蒙古情况最差，1999年虽然11家样本企业中只有6家生产率水平低于社会平均生产率，但它们的资产却占80%多；其次为山西省，1999年16家样本企业中有11家生产率水平低于社会平均生产率，它们的资产却占70%。再次则为黑龙江省。

● 从动态看，大部分地区产出效率水平分布变化不大。整体产出效率水平较明显上升，也就是效率水平高于平均水平的资产比重上升，效率水平低于平均水平的资产比重下降的地区有福建、广西、贵州、陕

^②表附于本章后面

西等。例如福建省“效率高”的企业由1996年的5家上升到1999年的8家，其所占资产比重由19.2%迅速上升到50.6%。其中广西、贵州两省区企业生产效率的改善也许与大型企业数量的迅速减少有关；而大型企业数量的减少与“关、停、并、转”等改革措施有关。整体产出效率水平较明显下降，也就是效率水平高于平均水平的资产比重下降，效率水平低于平均水平的资产比重上升的地区较多，包括山西、内蒙古、浙江、山东、四川、云南、甘肃和新疆等。例如浙江省“效率高”的企业由1996年的12家下降到1999年的6家，其所占资产比重由46.8%下降到36.8%；而其处于“效率低”的产出效率水平的企业由1996年的9家迅速上升到1999年的21家，其所占资产比重由12.7%上升到34.2%。

● 东、中、西部大型工业企业效率分布及其动态变化。以东部包括北京、天津、辽宁、河北、山东、上海、江苏、浙江、福建、广东、广西和海南；中部包括山西、吉林、黑龙江、河南、湖北、湖南、江西和安徽；西部包括内蒙古、重庆、四川、贵州、云南、陕西、甘肃、青海、宁夏、新疆和西藏为划分基础，可分析大型工业企业生产效率在这三大区域之间的分布。图2-7至图2-9显示的是各区域资产按产出效率分布的情况。显然，中部地区的产出效率分布情况相对较差，较多的企业资产处于“效率低”和“效率中下”的水平。总的来说，三大区域的企业效率分布较为接近，动态变化也不大。从企业数量来看，情况大致相同，效率好的企业东部地区较多；效率差的企业中部地区较多，西部比较均衡。

■ 大型工业企业分所有制的效率水平分布

对于国有企业和非国有企业之间是否存在生产率的差异，理论上是有争议的。有不少论者认为，相对于非国有企业，国有企业的生产率水平要低；而近年来国内外发表的大量文章所做的实证分析，他们

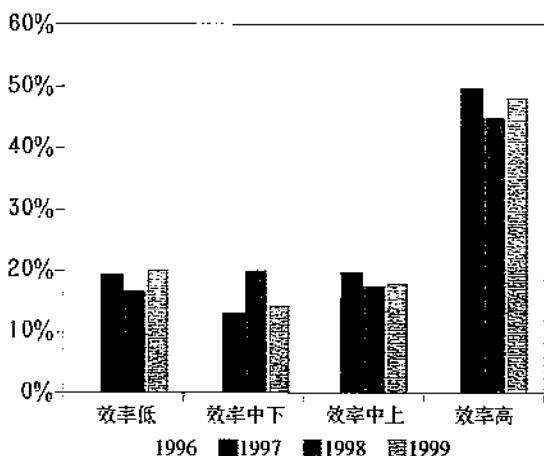


图2-7 东部地区大型工业企业产出效率资产分布 (1996~1999)

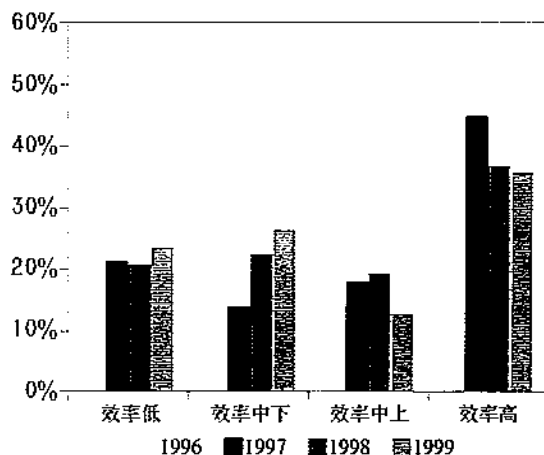


图2-8 中部地区大型工业企业产出效率资产分布 (1996~1999)

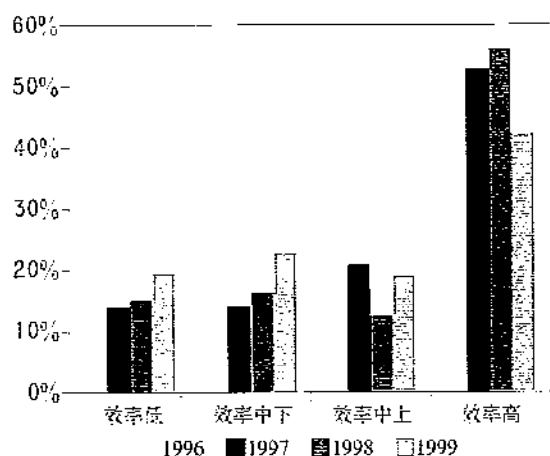


图2-9 西部地区大型工业企业产出效率资产分布 (1996-1999)

的结论也互相矛盾。这里所做的分析似乎表明非国有和国有大型工业企业在产出效率水平上没有很大的差异。见表2-4。以1999年为例，从企业数看，似乎国有企业效率不如非国有企业，处于“效率高”水平的非国有企业有123家，而国有企业只有106家；处于“效率低”水平的非国有企业只有115家，而国有企业有150家。但以资产比重看，两种所有制企业的效率水平分布十分接近；国有企业只比非国有企业略微差一些，即国有企业处于“效率低”的产出效率水平的资产比重比非国有企业高不到一个百分点。从动态看，国有企业与非国有企业的效率水平分布变化也十分相近。国有企业中处于“效率中上”水平的企业资产比重由1996年的13.8%上升到1999年的17%。非国有企业这一效率水平的企业资产比重几乎未变；反而，国有企业中处于“效率低”水平的企业资产比重由1996年的19.1%轻微上升到1999年的

20.4%。非国有企业这一效率水平的企业资产却由16.8%上升到19.7%。1997到1999年，国有企业中处于“效率高”的产出效率水平的资产比重逐年下降，而非国有企业的这类企业资产比重是上升的，但变动幅度都不算很大。从图2-10和图2-11的比较中可清楚看到这些变化。

表2-4 1996-1999年样本企业企业数、企业资产分所有制类型按产出效率分布

所有制类型	产出效率	企业数分布(个)				企业资产分布 (%)			
		1996	1997	1998	1999	1996	1997	1998	1999
非国有企业	效率低	65	80	96	115	16.8	18.4	18.2	19.7
	效率中下	66	66	96	95	18.0	14.5	20.7	18.1
	效率中上	61	93	90	99	17.6	26.8	18.5	17.8
	效率高	106	99	101	123	47.5	40.3	42.6	44.4
	小计	298	338	383	432	100.0	100.0	100.0	100.0
国有企业	效率低	187	184	162	150	19.1	19.1	17.6	20.4
	效率中下	141	115	134	101	15.8	12.4	19.7	17.6
	效率中上	105	104	81	73	13.8	17.2	16.9	17.0
	效率高	136	141	125	106	51.4	51.4	45.9	45.0
	小计	569	544	502	430	100.0	100.0	100.0	100.0
总计	效率低	252	264	258	265	18.6	18.9	17.8	20.2
	效率中下	207	181	230	196	16.3	12.9	19.9	17.8
	效率中上	166	197	171	172	14.6	19.4	17.3	17.2
	效率高	242	240	226	229	50.5	48.8	45.0	44.8
	小计	867	882	885	862	100.0	100.0	100.0	100.0

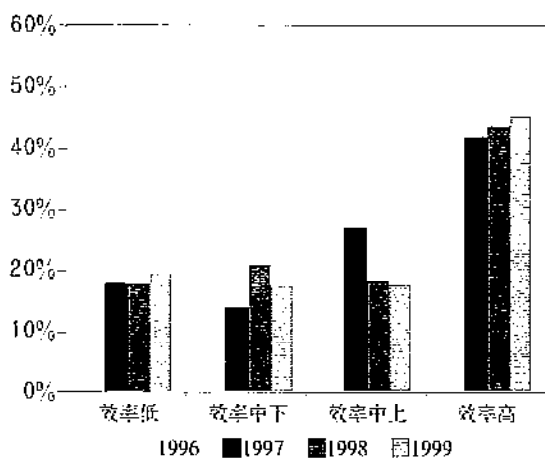


图2-10 非国有大型工业企业产出效率资产分布
(1996~1999)

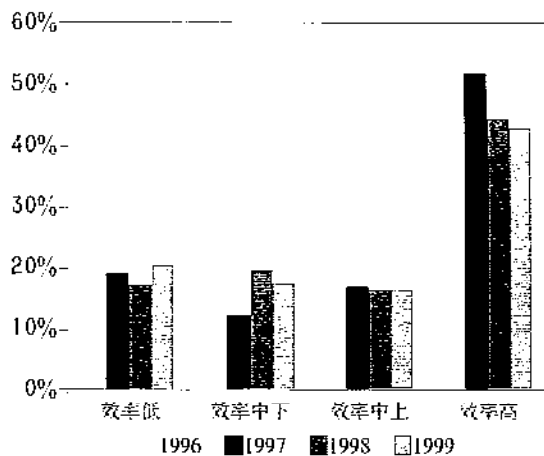


图2-11 国有大型工业企业产出效率资产分布
(1996~1999)

2.3 大型工业企业盈亏状况分析

这一节讨论大型工业企业的盈亏状况依行业、地区和所有制的分布及其变化。同样，为使问题简化而又不失一般性，这里将企业盈亏状况由八组合并为四组：严重亏损、轻微亏损、轻微盈利、良好盈利。具体分组方法见附录，应该说明的是，这里计算的盈亏状况与一般企业财务报告中的盈利与亏损概念并不一样，这里盈亏状况指标的具体算法见技术附录。

■ 大型工业企业分行业的盈亏状况

表2-A3报告了所计算的企业盈亏状况依行业的分布情况^①。

● 基础性行业的盈亏状况。基础性行业中的大部分企业经营处于“轻微盈利”状况，也就是企业有正的净利润，但不能完全支付税收或资产盈利率低于5%。这类行业中，煤炭行业的亏损情况最严重，以1999年为例，34家样本企业中严重亏损企业有4家、轻微亏损的11家，亏损企业资产占52.5%，超过一半。其次为有色、黑色金属冶炼及压延加工业，它们的亏损资产占总样本企业资产的10%~12%，其中严重亏损的占2%~3%；黑色金属冶炼及压延加工业的亏损企业数量较多，其中严重亏损、理论上应尽快关闭的企业6家，所占资产近4%，就企业数量来说，比煤炭行业还多。值得注意的是，产出效率很高的石油加工业的经营情况不是很理想，37家样本企业中有26家处于“轻微盈利”状况，所占资产高达78.3%，经营情况最好的基础性行业是石油与天然气采选业，有超过一半的企业“良好盈利”，所占资产为52.4%。从动态看，煤炭行业、石油行业的经营情况在下降，例如，石油与天然气采选业的亏损企业数虽然由1996年的1家轻微上升为1999年的2家，但它们所拥有的资产比重却由2%不到快速上升为18%，这种趋势令人担忧。有色金属冶炼及压延加工业的经营情况则稳定改善，亏损企业

①表示于本业后页

由1996年的6家下降为1999年的4家，所占资产比重也由25.5%下降到12.3%，下降一半。当然，各年、各行业的盈亏状况可能会受到当时的宏观经济环境和行业的整体运营环境影响。在分析趋势时需要较长的观察时间。

● 各种制品业的盈亏状况。各种制品业的经营情况比较理想。化学原料和制品业稍差，1999年50家样本企业中有8家“轻微亏损”，其他亏损企业不多，1999年只有橡胶、塑料制品业各有一家企业处于“轻微亏损”状况。

● 食品相关行业的盈亏状况。这类行业经营情况也比较理想，1999年只有食品加工业有1家企业轻微亏损。经营情况最好的是饮料行业，1999年23家样本企业中有16家有良好盈利，所占资产比重63.8%。烟草行业的经营近几年在转坏，“良好盈利”的企业资产比重由1996年的48.8%下降为1999年的26.5%，到1999年，大部分烟草企业仅处于“轻微盈利”水平。

● 纺织与服装相关行业的盈亏状况。纺织与服装行业的经营情况这几年在明显好转。例如纺织业，1996年31家样本企业中有7家亏损，占资产比重21.5%，1999年同样31家样本企业中亏损企业只有2家，占资产比重5.6%。化纤行业的亏损企业虽然1996年与1999年都为2家，但它们所占资产比重由8.2%下降为3.8%。这些行业处于“良好盈利”的企业数和所占资产比重在逐年上升。

● 机械与设备制造业的盈亏状况。这类行业中，亏损较为严重的包括专用设备制造、交通设备制造和普通机械制造业等；例如，专用设备制造业1999年虽然在20家样本企业中只有2家企业亏损，但这些亏损企业所占资产比重高达36.3%。其他如电气、电子和通信设备制造业经营较好。例如，电子及通信设备制造业1999年虽然在78家样本企业中有8家亏损，它们所占的资产份额只有7.8%，反而“良好盈利”的企业占的资产高达75.1%。可见，如果仅仅分析亏损的企业数量，会对宏观上认识企业整体盈亏情况产生误导。

● 公用事业的盈亏状况。从事公用事业的企业亏损严重。例如，1999年“电力、蒸汽、热水的生产和供应业”虽然在60家样本企业中只有8家亏损，但它们占到22.4%的资产比重；当然，从动态上看，这个行业的经营情况有很大改善，1996年仅“严重亏损”的企业就占资产比重的29.6%，“盈利良好”的企业只有23.5%，到1999年“严重亏损”企业的资产比重已经下降到7.5%，“良好盈利”企业资产比重上升到51.6%。

总的看来，在亏损较多的行业中，除了生产效率状况也不好的公用事业、传统夕阳产业外，技术含量不高而竞争日趋激烈的行业亏损面在扩大。如普通机械制造业、专用设备制造业、塑料和橡胶制品业等。有些行业亏损的扩大可能受制于周期性的因素和国际市场波动，如石油和天然气开采业。值得一提的是，纺织业“压锭”的成效主要体现在为大型纺织企业的扭亏为盈，成果显著。

■ 大型工业企业分地区的盈亏状况

表2-A4报告了所计算的企业盈亏状况依地区的分布情况^③。

● 大部分地区的企业资产都集中于“轻微盈利”水平。以1999年为例。第一，经营情况一般，处于“轻微盈利”状况的企业资产比重大于50%的地区有：北京、天津、河北、山西、辽宁、黑龙江、安徽、江西、河南、湖北、湖南、贵州、云南、陕西和甘肃，占了一半。其中如贵州和云南的绝大部分企业仅仅处于轻微盈利状态，云南11家样本企业中有10家是“轻微盈利”，所占资产比重94.6%；贵州8家样本企业中6家“轻微盈利”，占资产比重81.2%。第二，经营情况良好，处于“良好盈利”状况的企业资产比重大于50%的地区有：江苏、浙江、福建、山东、广东和新疆。上海的该类企业资产比重44%，比50%略低。其中新疆情况最为理想，虽然8家样本企业中只有3家“良好盈利”，它们所占的资产比重高达80%多；原因是新疆的石油与天然气开采企业为主，这些企业在资产结构方面都是超大型的。其次为山东和广东省，如广东省89家样本企业中58家“良好盈利”，所占资产比重57.8%。第三，经营情况较差，亏损企业资产比重大于50%的地区有内蒙古。

● 从动态看，情况分化比较大。一些原先经营情况好的地区亏损略微增加；原先经营情况不太好的地区，有些有所改善、有些则反而恶化，有些则变化不大。第一，1996到1999年，整体经营状况较明显改善，也就是盈利企业的资产比重稳定上升、亏损企业的资产比重下降的地区有：上海、安徽、江西、湖南、陕西、甘肃和藏、青、宁地区。如上海，处于“严重亏损”状况的企业数量虽然变化不大，但它们所占资产比重逐年减少，1996年为18.4%，1999年则降为4%。第二，1996到1999年，整体经营状况较明显下降，也就是盈利企业的资产比重稳定下降，亏损企业的资产比重上升的地区有：北京、天津、江苏、山东和四川。如北京，虽然1996年的亏损企业数为5家，比1999年的7家还少2家，但亏损企业的资产比重却由23.5%稳定上升为27%，其中1998年亏损企业资产更高达62%。第三，1996到1999年间有些地区的整体企业经营状况波动很大，包括河北、山西、贵州和云南。这些地区有的年份企业亏损状况有很大改善，另一些年份有加剧恶化。如山西1996年亏损企业资产比重为29%，1997年很快下降到17.4%，1998年又回升为28.1%，1999年更扩大到34.2%。

● 东、中、西部大型工业企业盈亏状况分布及其动态变化。见图2-12~图2-14。三个地区的企业资产都集中于“轻微盈利”的状态；东部、西部的“良好盈利”企业资产比重要大一些；中部和西部的“严重亏损”企业资产比重较少。

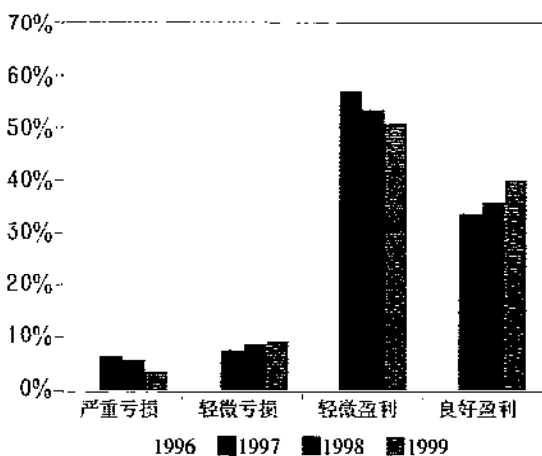


图2-12 东部地区大型工业企业盈亏状况资产分布 (1996~1999)

③表附于本章后面

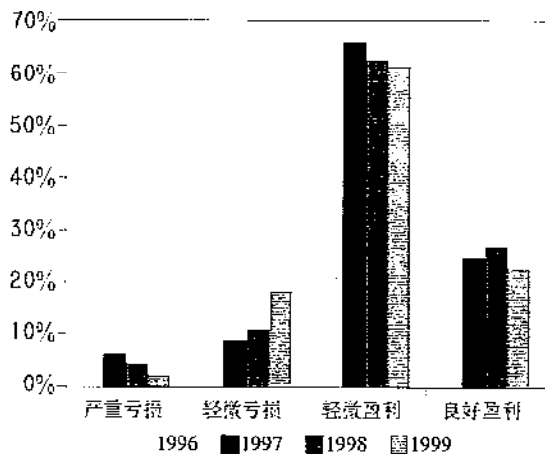


图2-13 中部地区大型企业盈亏状况资产分布 (1996~1999)

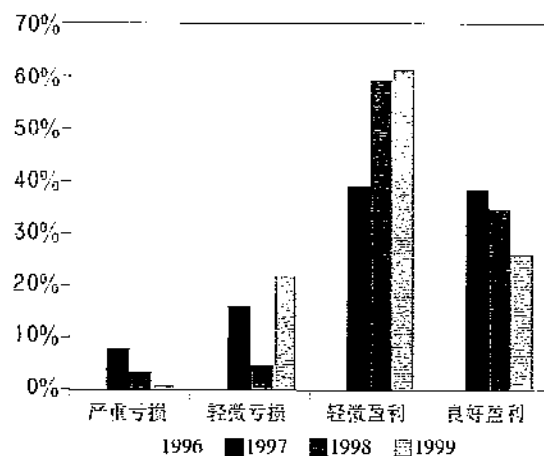


图2-14 西部地区大型企业盈亏状况资产分布 (1996~1999)

■ 大型工业企业分所有制类型的盈亏状况

见表2-5。国有企业与非国有企业的经营状况差异很大，很明显，非国有企业的盈亏状况远好于国有企业。

● 从企业数量看，1999年样本中国有企业的数量与非国有企业的数量基本一样，前者382家，后者381家。而亏损企业数，国有企业是非国有企业的一倍；其中“严重亏损”企业非国有企业只有7家，而国有企业有15家；“轻微亏损”企业非国有企业有22家，国有企业则有44家。从动态来看，1996到1999年，非国有的样本企业数量在不断增加，而国有企业在下降。对国有企业来说，大部分企业处于“轻微盈

表2-5 1996~1999年样本企业企业数、企业资产分所有制类型按盈亏状况分布

所有制类型	盈亏状况	企业数分布(个)				企业资产分布(%)			
		1996	1997	1998	1999	1996	1997	1998	1999
非国有企业	严重亏损	15	11	13	7	6.1	3.0	1.7	1.2
	轻微亏损	21	24	18	22	5.4	9.1	6.8	9.5
	轻微盈利	68	79	99	105	36.9	41.4	39.1	34.7
	良好盈利	176	186	208	247	51.6	46.5	52.3	54.6
	小计	280	300	338	381	100.0	100.0	100.0	100.0
国有企业	严重亏损	25	32	23	15	6.0	7.2	6.3	3.7
	轻微亏损	67	54	47	44	9.4	8.5	8.3	13.8
	轻微盈利	283	273	258	208	57.3	59.0	59.9	58.8
	良好盈利	158	153	125	115	27.3	25.3	25.5	23.7
	小计	533	512	453	382	100.0	100.0	100.0	100.0
总计	严重亏损	40	43	36	22	6.0	6.3	5.3	3.0
	轻微亏损	88	78	65	66	8.6	8.6	7.9	12.6
	轻微盈利	351	352	357	313	53.1	55.4	55.2	51.8
	良好盈利	334	339	333	362	32.3	29.6	31.6	32.6
	企业总数	813	812	791	763	100.0	100.0	100.0	100.0

利”状况，如1999年208家国有企业“轻微盈利”，占总样本企业数的54.5%；对非国有企业来说，大部分企业则处于“良好盈利”状况，如1999年247家非国有企业“良好盈利”，占样本企业数的64.8%。

● 从企业资产分布看，情形更为明显。见图2-15和图2-16，可以看到，国有企业资产偏重于“轻微盈利”，而非国有企业资产则偏于“良好盈利”。这种现象并不一定说明国有企业的经营能力差，还有税收差异等问题。另一方面，两种所有制亏损企业的资产比重相差不到10个百分点。国有亏损企业资产占17.5%，非国有亏损企业资产占10.7%。这种差距虽然很大但比一般的设想要小。

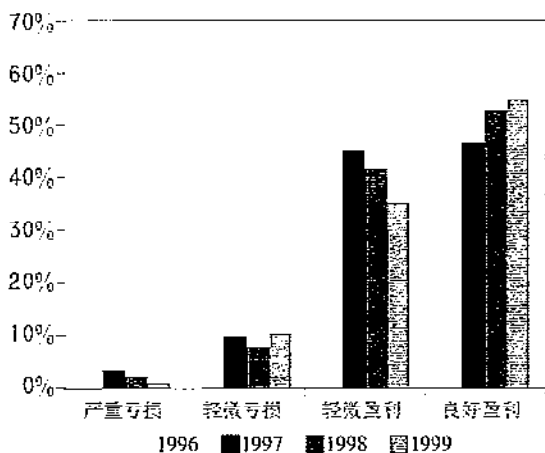


图2-15 非国有企业盈亏状况分布(1996~1999)

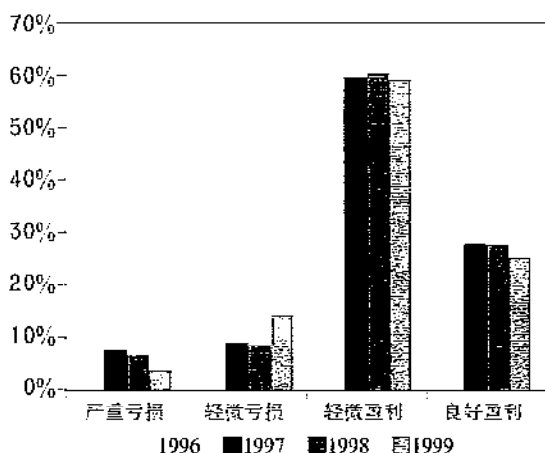


图2-16 国有企业盈亏状况分布(1996~1999)

前面的分析都是基于我们从增加值及相关成本推算出来的利润变量。我们的方法与以往的研究很不相同。为了便于比较，我们在这一节里，按照企业上报的盈利与亏损情况，对样本企业的经营业绩再进行分析。这里的分析不如前面的细，但是我们可以集中看国有与非国有企业分行业、分地区的不同表现。特别是看资产与人员的分布情况。

2.4 大型工业企业账面盈利与亏损分析

■ 大型工业企业分行业的账面盈亏状况

表2-A5报告了各行业依国有与非国有两种所有制的账面盈利与亏损分布情况^①。

● 基础性行业的账面盈亏状况：从所有制看，基础性行业的大型企业主要是国有企业，其中采选业几乎没有大型非国有企业，从这类企业的经营情况看，国有企业与非国有企业的经营情况的分别与行业有关。煤炭行业与石油加工业中非国有企业经营好于国有企业。如石油加工业，1999年非国有企业6家盈利，2家亏损，盈利企业所占资产比重90.4%、拥有职工85.9%；国有企业21家盈利，8家亏损，盈利企

① 表附于本章后面

业所占资产比重仅74.9%、拥有职工82%。黑色金属冶炼及压延加工业中国有企业则好于非国有企业。当然，总的来看，在这类行业中，非国有企业的经营情况普遍好于国有企业。

● 各种制品业的账面盈亏状况。从所有制分类看，这些行业主要由非国有企业组成。有些行业可以看到，近几年国有企业已经逐步退出：如1996年样本中有5家大型造纸企业，到了1999年造纸业全部为非国有企业。医药制造业、橡胶制品业的国有企业略微多一些。医药制造业仍然以国有企业为主，这与该行业的行政管制较为严格有关。从盈亏情况看，这些行业中的国有企业与非国有企业一样，大部分处于盈利状况。至于化学制品业，可以看到，非国有企业与国有企业一样也有不少企业是亏损的，但非国有亏损企业所占用的资产比重远少于国有亏损企业：如1999年这个行业有6家亏损企业，所占资产比重仅为19.8%，占职工比重16%；而国有企业虽然只有5家亏损，但所占资产比重高达41.4%，占职工比重34.2%。这种对比也许说明国有企业的资源流动不能如非国有企业那样更能适应市场情况。这可以从动态变化看到，1996年该行业的国有与非国有企业经营情况都还可以，国有企业只有8.9%的资产亏损，非国有企业有1%；到了1999年，国有企业有接近一半的企业资产亏损，而非国有企业虽然亏损面也在扩大，仍有80%的企业资产处于盈利状态。可见，行业环境的变化或竞争的加剧会削弱国有企业的盈利能力，同样也会削弱非国有企业的盈利能力，但非国有企业可能会较为主动地去适应环境，减少企业亏损。

● 食品相关行业的账面盈亏状况。除了食品加工业外，这些行业中的大部分是账面盈利的。在食品加工业中，国有大型企业极少，6家样本企业中1家亏损，但所占资产比重高达46.8%，占22.4%的职工。这家亏损的食品加工企业一定是资产规模很大的企业。

● 纺织与服装相关行业的账面盈亏状况。这些行业的亏损主要来自国有企业。例如，1999年化纤行业国有与非国有都有1家企业亏损，但非国有企业的亏损资产比重只有1.5%，职工比重2.3%，国有企业的亏损资产比重却高达10.1%，职工比重12.1%。纺织业的非国有企业全部盈利，国有企业中8家样本企业有2家亏损，占资产比重23.4%，职工比重34.3%。国有纺织企业虽然亏损的只有2家，所占职工人数却较大，反映了这个行业在安排劳动就业上的严峻形势。

● 机械与设备制造业的账面盈亏状况。从账面盈亏看，交通运输设备制造业的亏损情况比较严重，无论国有、非国有企业都存在相对较高的亏损比例，其中国有企业更严重一些，亏损企业的资产占近1/3，为28.6%，职工比重24.2%。

● 公用事业的账面盈亏状况。在我们的样本中，这类行业以国有企业为主。煤气与自来水的生产供应业都是账面盈利的。按所有制区分，“电力、蒸汽和热水的生产与供应业”的国有企业经营好于非国有企业。1999年，这个行业非国有企业有24.8%的企业资产处于亏损状

态, 而国有企业只有8.4%的资产亏损。从动态看, 这主要是因为这几年非国有企业的经营情况下滑很快, 1996年非国有企业只有3.2%的资产亏损, 以后亏损资产比重几乎是逐年上升。

■ 大型工业企业分地区的账面盈亏状况

表2-A6报告了各地区依国有与非国有两种所有制的账面盈利与亏损分布情况^⑤。

● 按所有制分类看, 以资产的账面盈亏状况分布计, 大部分地区的非国有企业表现要好于国有企业。像那些处于“良好盈利”状况的企业资产较高的地区, 一方面它们的非国有企业较多, 另一方面非国有企业的经营也比国有企业要强。如江苏省, 1999年有51家样本非国有工业企业盈利, 占样本企业资产的94.4%、占职工数的95.9%; 而国有企业有38家企业盈利, 占样本企业资产的89.1%、占职工数的仅仅67.5%。又如山东省, 1999年有44家样本非国有工业企业盈利, 占样本企业资产的100%、占职工数的100%; 而国有企业有42家企业盈利, 占样本企业资产的88.3%、占职工数的87.8%。只有少数地区国有企业的经营状况好于非国有企业, 包括北京、天津、河北和四川。

● 可以分析各地区亏损企业职工比例。第一, 国有亏损企业中职工比重较高、超过20%的地区分别为: 安徽(74.2%)、山西(43%)、甘肃(36.7%)、黑龙江(33.7%)、江苏(32.5%)、湖北(30.3%)、河南(29.1%)、四川(22%)、广东(21.9%)。可以看到大部分省份属于中、西部地区。有些地区如安徽, 情况是比较惊人的: 样本中有12家安徽企业, 虽然有4家亏损, 所占资产比重与职工比重却很高。第二, 非国有亏损企业中职工比重较高、超过20%的地区分别为: 黑龙江(29.7%)、天津(29.6%)、辽宁(20.4%)。显然情况比国有企业好得多。亏损企业职工比重较大, 相对来说劳动就业压力大。

■ 大型工业企业分所有制的账面盈亏状况

见表2-6。从资产分布来看, 企业账面盈亏情况依所有制的分布与

表2-6 1996-1999年样本企业盈利及亏损企业的企业数、企业资产、企业职工按所有制类型分布

所有制类型	盈亏	企业数分布(个)				企业资产分布(%)				企业职工分布(%)			
		1996	1997	1998	1999	1996	1997	1998	1999	1996	1997	1998	1999
非国有企业	盈利	282	323	351	408	92.4	94.5	89.7	90.6	89.7	95.3	91.8	94.6
	亏损	24	25	39	30	7.6	5.5	10.3	9.4	10.3	4.7	8.2	5.4
	小计	306	348	390	438	100.0	100.0	100.0	100.0	100.0	100.0	100.0	100.0
国有企业	盈利	522	507	443	376	89.7	90.2	83.0	84.0	86.1	88.7	78.7	77.4
	亏损	64	54	76	63	10.3	9.8	17.0	16.0	13.9	11.3	21.3	22.6
	小计	586	561	519	439	100.0	100.0	100.0	100.0	100.0	100.0	100.0	100.0
总计	盈利	804	830	794	784	90.3	91.1	84.7	86.1	86.5	89.6	80.8	81.2
	亏损	88	79	115	93	9.7	8.9	15.3	13.9	13.5	10.4	19.2	18.8
	小计	892	909	909	877	100.0	100.0	100.0	100.0	100.0	100.0	100.0	100.0

⑤表附于本章后页

我们所计算的企业盈亏状况依所有制的分别情形相差不大。在企业职工分布方面，可以明显看到非国有企业情况远远好于国有企业。例如，1999年非国有亏损企业占全部非国有企业职工人数只有5.4%，而国有企业却占到22.6%。动态来看，情况更是如此：非国有企业中，盈利企业的职工比重不断上升，亏损企业职工比重稳定下降；国有企业则相反，盈利企业职工比重在下降，亏损企业职工比重在上升，且上升幅度较大。见图2-17与图2-18。也许这反映了国有企业劳动力的进入与退出机制比非国有企业有更强的刚性，尤其是国有企业的职工不易退出。

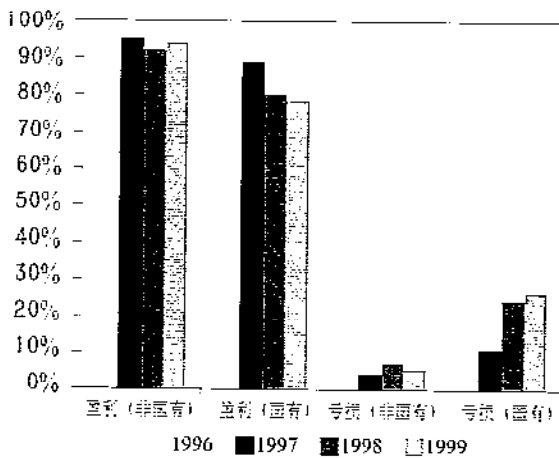


图2-17 大型工业企业账面盈亏依所有制的职工分布(1996~1999)

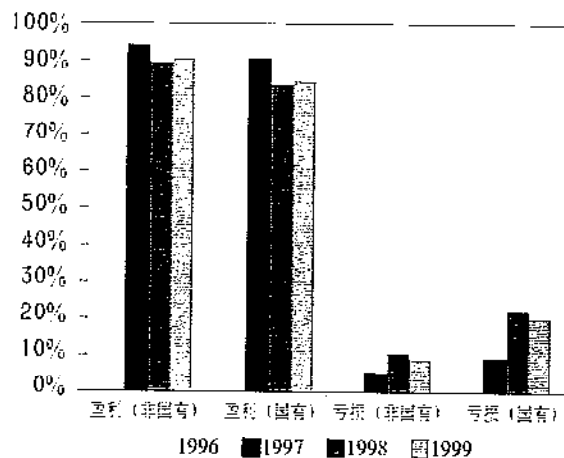


图2-18 大型工业企业账面盈亏依所有制的资产分布(1996~1999)

2.5 结论

本章研究了1000家大型工业企业的产出效率与盈亏状况，由于所研究的只是全国所有工业企业中大型企业中的一部分，分析所得的结论只是针对这1000家企业而言，某些结论与大型企业的行业分布，也就是我们的样本分布有关。有些行业所包含的大型企业较多，而有些行业则较少。有些行业所包含的大型企业只有一、二家，很难代表这个行业整体的企业效率和经营状况。在与其他行业比较时，可能不具备可比性。

大体上，我们有这样一些结论：

第一，从我们的统计分析结果可以看到，样本中不少行业和地区的大型企业的效率水平与盈亏状况之间存在并不吻合。如前面提到的，一般地，效率状况反映了生产率水平，即产出与投入之比。它主要是技术性指标，受行业所面对的市场波动影响较小；反之，盈亏状况反映企业经营水平，受行业所面对的市场波动影响较大。即是说，企业盈亏状况相对于企业生产效率状况来讲更多地受到所处行业的市场力量的主导，对市场需求更为敏感。因此，效率水平与盈亏状况反映了一个企业经营的不同方面。

这里大体可分为三种情况：

- 产出效率高、盈亏状况一般：这种情况的出现反映企业的经营

管理能力较低，或者企业经营成本较高，尤其是工资支出过大。这种类型的行业包括烟草加工业、石油加工及炼焦业等，地区包括上海、天津等。这些行业和地区的企业要扭亏增盈，应着眼于降低经营成本，加强管理。由于资源，尤其是资本的流动主要以盈利为目的，这类企业尽管效率高，但盈利情况不理想，资本回报率低，资本会流出这些企业，长期而言对社会资源的有效配置不利。

● 产出效率低，盈亏状况好。这种情况的出现反映企业的经营管理水平较高，或者企业经营成本低，尤其是工资支出相对较小。这种类型的行业包括饮料制造业、纺织业和造纸及纸制品业等，地区包括浙江、广东等。

● 产出效率低，盈亏状况尚可。这种情况的出现反映企业的经营管理水平一般，或者企业经营成本较低，尤其是工资支出相对较小。这种类型的行业包括化学原料及化学制品制造业、化纤制造业、橡胶、塑料制造业、有色金属冶炼及压延业等，地区包括江西、河南、广西、云南等。可以看到，这些行业大部分是传统工业产品制造业，地区也是一些相对落后的地区，这些行业大多数生产技术一般，工人的劳动工资不高，企业处于微利状态。这些企业一方面可以自己维持简单的生存，另一方面可以大量吸纳劳动力，对解决就业问题有很大帮助。一般论者往往强调发展高技术、高效率、盈利良好的企业，但这些高效率的企业往往不能吸纳太多的劳动力。因此，针对中国目前的国情，那些产出效率虽低、经营情况尚可的企业还是有存在和发展价值的。

这类企业中有一种是具有垄断性质的行业，由于垄断的性质，即使效率不高也可通过获取垄断利润达到较好的盈利水平。例如，大型有色金属矿选业较具有垄断性，它们面对垄断性价格，即使生产率水平不高也可以取得较高的利润水平。反之，在竞争性行业如一般电子设备制造业（如家电），即使某个企业具有较高的生产效率水平，由于面对竞争性价格，其盈利率可能也不高。

第二，效率水平分布与盈亏状况分布的差异也反映于不同所有制上。比较表2-5与表2-6可以看到，国有企业与非国有企业在产出效率水平的分布上差异不大，但国有企业与非国有企业在盈亏状况的分布存在较大差异。由于产出效率水平分布反映的是技术关系，盈亏状况反映的是经营水平，上述现象说明，一方面，国有大型企业与非国有大型企业在生产效率上或技术水平上没有明显的距离，另一方面，国有企业的主要问题是经营水平较低。

第三，中国大型工业企业的效率和盈亏状况与企业规模、行业特点、所有制等结构性因素存在紧密关联；其中所有制与行业的影响尤其明显。可以总结为：

● 不同所有制的企业确实存在明显的盈利差距。其中国有企业的盈亏状况最不理想，多数国有企业处于微利，或仅维持企业简单生存的状态。就大型企业而言，以资产计，大体上是，55%的企业资产仅仅处于微利状态，30%能够盈利良好，15%亏损；其中国有大型企业

60%的企业资产仅仅处于微利状态、25%能够盈利良好、15%亏损。

● 即使是大型企业，市场波动对企业效率与盈亏状况的影响也十分明显，企业生存的外部环境——竞争的市场环境——可说初步形成。适应市场需求、新兴行业的企业可以取得较好的经营业绩。另一方面，国内还没有形成“技术竞争环境”，生产效率与盈利水平还存在脱节的情况，这在大型企业尤为明显。

第四，在一些行业和地区的企业资产，主要是国有企业资产有向亏损企业集中的现象，如食品加工工业、化学原料及制品业等。有两种主要情况，一种是亏损企业或资产在增加，相应地，盈利企业或资产在减少；另一种是亏损企业或资产在增加，盈利企业或资产也在增加，但亏损企业资产增加快于盈利企业。这些情况与国有企业解忧脱困的改革目标背道而驰，值得注意。

第五，尽管所有制结构对企业效率和盈利能力具有重要影响，在市场体制不断完善、市场渐次开放的情况下，其他结构因素，如企业所处行业的周期波动、竞争的要素市场环境、企业技术优势等也起着重要作用。因此，必须深入、仔细、系统地研究不同类型、不同行业、不同地区企业的生产与经营状况才能为改制、建立与维护竞争性市场环境，保持稳定的经济发展作出有价值的分析。本章在研究方法及内容方面都力求科学、系统、深入、细致就是为了客观的分析我们所面临的一个复杂、多样、生机勃勃的中国大企业群体。在仔细分析

表2-A1 1996-1999年样本企业企业数、企业资产分行业按产出效率分布

行业	产出效率	企业数分布(个)				企业资产分布(%)			
		1996	1997	1998	1999	1996	1997	1998	1999
煤炭采选业	效率低	13	11	11	15	25.5	24.3	25.8	35.7
	效率中下	12	12	17	15	23.7	24.5	34.9	40.2
	效率中上	13	13	5	4	29.2	28.2	22.0	11.8
	效率高	5	5	4	2	21.6	22.9	17.3	12.3
	小计	43	41	37	36	100.0	100.0	100.0	100.0
石油和天然气开采业	效率低	1	0	0	1	0.8	0.0	0.0	0.6
	效率中下	4	1	1	2	5.5	2.9	0.9	1.8
	效率中上	4	6	4	4	7.6	11.5	6.4	8.7
	效率高	11	11	14	11	86.0	85.6	92.7	88.9
	小计	20	18	19	18	100.0	100.0	100.0	100.0
黑色金属矿采选业	效率低	0	0	1	0	0.0	0.0	29.2	0.0
	效率中下	1	2	2	1	92.1	100.0	70.8	100.0
	效率中上	1	0	0	0	7.9	0.0	0.0	0.0
	效率高	0	0	0	0	0.0	0.0	0.0	0.0
	小计	2	2	3	1	100.0	100.0	100.0	100.0
有色金属矿采选业	效率低	0	0	2	1	0.0	0.0	58.7	40.4
	效率中下	2	2	1	0	100.0	100.0	41.3	0.0
	效率中上	0	0	0	0	0.0	0.0	0.0	0.0
	效率高	0	0	0	1	0.0	0.0	0.0	59.6
	小计	2	2	3	2	100.0	100.0	100.0	100.0

续表2-A1

行业	产出效率	企业数分布(个)				企业资产分布(%)			
		1996	1997	1998	1999	1996	1997	1998	1999
食品加工业	效率低	11	11	8	11	32.2	44.6	35.7	45.0
	效率中下	3	6	6	5	11.4	26.7	21.0	16.4
	效率中上	4	4	4	1	21.7	12.7	22.7	11.5
	效率高	6	5	2	6	34.8	16.0	20.5	27.1
	小计	24	26	20	23	100.0	100.0	100.0	100.0
食品制造业	效率低	0	0	2	2	0.0	0.0	12.5	25.0
	效率中下	2	3	3	2	11.4	13.1	29.3	18.1
	效率中上	5	4	5	6	52.9	17.5	21.8	48.7
	效率高	4	5	1	2	35.7	69.4	36.3	8.1
	小计	11	12	11	12	100.0	100.0	100.0	100.0
饮料制造业	效率低	2	5	3	2	5.8	12.1	5.9	3.3
	效率中下	5	5	7	7	15.1	8.4	25.1	18.6
	效率中上	10	11	6	9	40.0	34.8	15.4	39.3
	效率高	10	13	12	10	39.1	44.6	53.7	38.8
	小计	27	34	28	28	100.0	100.0	100.0	100.0
烟草加工业	效率低	0	1	0	0	0.0	1.0	0.0	0.0
	效率中下	1	0	1	1	1.8	0.0	1.7	1.0
	效率中上	5	3	2	2	5.6	4.4	2.7	4.4
	效率高	41	44	42	34	92.6	94.6	95.6	94.6
	小计	47	48	45	37	100.0	100.0	100.0	100.0
纺织业	效率低	16	9	58	11	41.6	30.7	23.6	30.9
	效率中下	4	4	15	15	8.1	13.6	56.8	45.7
	效率中上	7	10	6	5	29.1	46.9	19.6	20.1
	效率高	6	3	0	1	21.3	8.8	0.0	3.2
	小计	33	26	29	32	100.0	100.0	100.0	100.0
服装及其他纤维制品制造业	效率低	2	2	1	1	17.9	29.7	9.3	13.3
	效率中下	1	4	1	2	5.6	35.8	15.8	13.5
	效率中上	4	1	2	1	35.3	2.9	44.5	23.5
	效率高	3	2	1	2	41.2	31.5	30.4	49.6
	小计	10	9	5	6	100.0	100.0	100.0	100.0
皮革、毛皮、羽绒及其制造业	效率低	0	1	1	1	0.0	53.8	38.1	25.5
	效率中下	1	0	1	1	39.4	0.0	13.0	10.2
	效率中上	0	2	0	1	0.0	28.0	0.0	12.8
	效率高	2	1	2	2	60.6	18.2	49.0	51.5
	小计	3	4	4	5	100.0	100.0	100.0	100.0
木材加工及竹、藤、棕、草制品业	效率低	0	1	2	0	0.0	10.7	100.0	0.0
	效率中下	2	3	0	1	75.5	45.6	0.0	38.0
	效率中上	1	1	0	0	24.5	43.7	0.0	0.0
	效率高	0	0	0	1	0.0	0.0	0.0	62.0
	小计	3	5	2	2	100.0	100.0	100.0	100.0

续表2-A1

行 业	产出效率	企业数分布(个)				企业资产分布(%)			
		1996	1997	1998	1999	1996	1997	1998	1999
造纸及纸制品业	效率低	1	1	1	1	17.7	29.8	41.8	35.0
	效率中下	4	3	4	3	47.4	46.3	39.1	33.1
	效率中上	2	2	1	2	10.8	23.9	19.1	25.5
	效率高	2	0	0	1	24.1	0.0	0.0	6.3
	小计	9	6	6	7	100.0	100.0	100.0	100.0
印刷业, 记录媒体的复制	效率低				0				0.0
	效率中下				2				100.0
	效率中上				0				0.0
	效率高				0				0.0
	小计				2				100.0
文教体育用品制造业	效率低	0	0	1	0	0.0	0.0	9.3	0.0
	效率中下	1	1	2	0	15.6	38.1	52.2	0.0
	效率中上	2	1	0	2	38.4	18.0	0.0	82.5
	效率高	2	1	2	1	46.0	43.9	38.5	17.5
	小计	5	3	5	3	100.0	100.0	100.0	100.0
石油加工及炼焦业	效率低	5	6	13	10	6.7	4.5	9.9	8.3
	效率中下	5	4	5	6	7.0	2.4	4.8	9.1
	效率中上	4	8	8	3	8.5	14.1	26.6	9.3
	效率高	23	23	14	17	77.8	78.9	58.7	73.3
	小计	37	41	40	36	100.0	100.0	100.0	100.0
化学原料及化学制品制造业	效率低	26	27	26	28	31.1	35.0	39.8	52.3
	效率中下	15	15	15	12	17.7	12.8	16.3	14.7
	效率中上	9	11	10	12	14.8	19.7	30.8	18.6
	效率高	9	11	7	4	36.4	32.5	13.1	14.5
	小计	59	64	58	56	100.0	100.0	100.0	100.0
医药制造业	效率低	2	1	1	2	13.7	6.2	6.6	10.7
	效率中下	3	2	5	3	15.9	10.2	28.8	17.1
	效率中上	3	5	7	7	14.5	28.7	50.0	51.1
	效率高	7	8	5	6	55.9	54.9	14.7	21.1
	小计	15	16	18	18	100.0	100.0	100.0	100.0
化学纤维制造业	效率低	6	11	9	15	18.2	31.1	28.7	33.6
	效率中下	3	2	5	5	28.6	22.6	39.4	21.3
	效率中上	6	2	1	2	21.7	15.7	0.6	5.1
	效率高	1	2	2	3	31.5	30.6	31.3	40.0
	小计	16	17	17	25	100.0	100.0	100.0	100.0
橡胶制品业	效率低	1	1	1	4	5.5	3.7	4.8	46.7
	效率中下	4	2	5	4	19.6	12.8	35.0	37.3
	效率中上	6	9	5	1	41.5	56.1	31.8	5.7
	效率高	3	2	2	2	33.5	27.4	28.4	10.4
	小计	14	14	13	11	100.0	100.0	100.0	100.0

续表2-A1

行业	产出效率	企业数分布(个)				企业资产分布(%)			
		1996	1997	1998	1999	1996	1997	1998	1999
塑料制品业	效率低	1	2	2	6	44.6	51.6	67.8	83.4
	效率中下	2	1	0	0	36.6	17.6	0.0	0.0
	效率中上	1	1	2	2	18.8	16.8	32.2	16.6
	效率高	0	1	0	0	0.0	14.0	0.0	0.0
	小计	4	5	4	8	100.0	100.0	100.0	100.0
非金属矿物制品业	效率低	3	5	3	4	51.0	65.6	51.9	77.2
	效率中下	5	3	3	1	33.8	28.4	36.2	17.1
	效率中上	2	2	0	0	15.2	6.0	0.0	0.0
	效率高	0	0	2	1	0.0	0.0	11.9	5.6
	小计	10	10	8	6	100.0	100.0	100.0	100.0
黑色金属冶炼及压延加工业	效率低	37	38	28	27	18.8	18.9	15.6	14.8
	效率中下	19	13	20	22	8.6	7.6	19.5	17.2
	效率中上	11	11	13	17	7.2	13.5	10.1	20.3
	效率高	21	19	15	11	65.4	60.0	54.8	47.7
	小计	88	81	76	77	100.0	100.0	100.0	100.0
有色金属冶炼及压延加工业	效率低	17	19	14	16	42.4	44.8	35.2	36.3
	效率中下	14	11	14	12	33.5	30.8	57.7	45.9
	效率中上	5	5	2	3	17.3	24.5	7.0	13.6
	效率高	1	0	0	1	6.8	0.0	0.0	4.2
	小计	37	35	30	32	100.0	100.0	100.0	100.0
金属制品业	效率低	5	2	2	3	62.9	16.9	16.1	22.8
	效率中下	4	3	2	2	37.1	40.5	20.9	27.2
	效率中上	0	3	5	2	0.0	18.5	32.1	20.6
	效率高	0	3	3	1	0.0	24.2	30.9	29.4
	小计	9	11	12	8	100.0	100.0	100.0	100.0
普通机械制造业	效率低	12	9	14	7	36.0	28.3	36.7	16.2
	效率中下	11	13	11	14	29.4	31.6	26.7	41.0
	效率中上	7	13	8	7	18.9	32.2	20.1	21.6
	效率高	7	2	6	5	15.6	8.0	16.5	21.2
	小计	37	37	39	33	100.0	100.0	100.0	100.0
专用设备制造业	效率低	8	9	12	10	35.8	45.4	58.9	58.9
	效率中下	10	4	3	4	37.9	19.2	16.3	12.9
	效率中上	2	7	5	5	5.2	33.1	10.8	13.2
	效率高	3	2	3	4	21.1	2.3	14.0	14.9
	小计	23	22	23	23	100.0	100.0	100.0	100.0
交通运输设备制造业	效率低	23	18	23	21	15.9	9.6	11.6	12.8
	效率中下	20	21	18	15	18.5	16.5	16.2	23.2
	效率中上	13	13	15	17	18.2	22.5	21.3	20.4
	效率高	23	16	18	19	47.4	51.4	50.9	43.6
	小计	79	68	74	72	100.0	100.0	100.0	100.0

续表2-A1

行 业	产出效率	企业数分布(个)				企业资产分布(%)			
		1996	1997	1998	1999	1996	1997	1998	1999
电 气 机 械 及器材制造业	效率低	10	13	14	5	16.5	24.6	21.0	6.6
	效率中下	10	9	12	11	14.5	14.6	18.4	22.0
	效率中上	9	9	10	11	21.8	14.8	21.8	18.2
	效率高	21	17	14	16	47.2	46.1	38.9	53.2
	小计	50	48	50	43	100.0	100.0	100.0	100.0
电子及通信设备 制造业	效率低	10	19	18	22	10.3	21.6	10.5	12.0
	效率中下	7	7	17	12	7.8	4.7	10.6	8.5
	效率中上	10	11	16	13	16.8	15.1	16.2	9.7
	效率高	24	27	31	41	65.1	58.7	62.7	69.8
	小计	51	64	82	88	100.0	100.0	100.0	100.0
仪器仪表及文化、 办公用机械制造业	效率低	0	2	1	1	0.0	43.1	22.3	27.5
	效率中下	1	3	4	0	39.3	56.9	50.1	0.0
	效率中上	1	0	2	3	60.7	0.0	14.1	43.2
	效率高	0	0	3	1	0.0	0.0	13.5	29.3
	小计	2	5	10	5	100.0	100.0	100.0	100.0
其他制造业	效率低	0	0	0	0	0.0	0.0	0.0	0.0
	效率中下	0	0	0	0	0.0	0.0	0.0	0.0
	效率中上	1	2	1	1	54.8	88.5	79.7	43.8
	效率高	2	1	1	2	45.2	11.5	20.3	56.2
	小计	3	3	2	3	100.0	100.0	100.0	100.0
电力蒸汽、热水 的生产和供应业	效率低	40	40	34	35	29.3	23.7	16.3	26.2
	效率中下	31	21	30	16	31.2	13.3	25.3	12.6
	效率中上	18	27	26	29	17.4	28.4	22.4	26.6
	效率高	4	16	19	20	22.1	34.6	36.0	34.6
	小计	93	104	109	100	100.0	100.0	100.0	100.0
煤气生产和供应业	效率低			1	1			100.0	100.0
	效率中下			0	0			0.0	0.0
	效率中上			0	0			0.0	0.0
	效率高			0	0			0.0	0.0
	小计			1	1			100.0	100.0
自来水的生产 和供应业	效率低	0	0	1	2	0.0	0.0	45.7	74.7
	效率中下	0	1	0	0	0.0	100.0	0.0	0.0
	效率中上	0	0	0	0	0.0	0.0	0.0	0.0
	效率高	1	0	1	1	100.0	0.0	54.3	25.3
	小计	1	1	2	3	100.0	100.0	100.0	100.0
总计	效率低	252	264	258	265	18.6	18.9	17.8	20.2
	效率中下	207	181	230	196	16.3	12.9	19.9	17.8
	效率中上	166	197	171	172	14.6	19.4	17.3	17.2
	效率高	242	240	226	229	50.5	48.8	45.0	44.8
	小计	867	882	885	862	100.0	100.0	100.0	100.0

表2-A2 1996~1999年样本企业企业数、企业资产分地区按产出效率分布

地区	产出效率	企业数分布(个)				企业资产分布(%)			
		1996	1997	1998	1999	1996	1997	1998	1999
北京	效率低	9	10	8	13	18.1	30.2	25.3	39.1
	效率中下	4	1	9	3	13.0	0.6	43.5	4.1
	效率中上	3	3	4	4	4.1	6.5	4.4	9.1
	效率高	7	7	4	6	64.8	62.6	26.8	47.7
	小计	23	21	25	26	100.0	100.0	100.0	100.0
天津	效率低	11	11	19	17	36.6	43.2	40.8	34.6
	效率中下	7	5	3	6	8.9	7.3	7.2	10.0
	效率中上	5	4	4	3	11.3	16.0	14.3	2.9
	效率高	8	7	6	6	43.2	33.5	37.6	52.5
	小计	31	27	32	32	100.0	100.0	100.0	100.0
河北	效率低	11	15	13	20	22.4	23.3	19.4	23.7
	效率中下	11	8	13	13	17.8	17.4	22.7	23.7
	效率中上	10	9	8	10	22.4	21.3	22.1	23.1
	效率高	8	8	7	11	37.5	37.9	35.8	29.5
	小计	40	40	41	54	100.0	100.0	100.0	100.0
山西	效率低	12	12	11	6	37.1	38.4	31.1	26.2
	效率中下	5	4	5	5	10.9	10.5	30.5	43.7
	效率中上	7	5	5	4	20.3	17.5	38.5	29.1
	效率高	2	4	0	1	31.6	33.6	0.0	1.0
	小计	26	25	21	16	100.0	100.0	100.0	100.0
内蒙古	效率低	4	4	3	4	17.4	16.1	13.9	15.8
	效率中下	2	0	3	2	4.9	0.0	13.8	64.5
	效率中上	1	5	2	4	9.4	20.2	8.4	13.6
	效率高	2	1	2	1	68.3	63.7	63.8	6.1
	小计	9	10	10	11	100.0	100.0	100.0	100.0
辽宁	效率低	30	26	25	26	25.3	18.7	18.0	24.3
	效率中下	22	17	23	11	19.4	13.9	22.0	12.9
	效率中上	6	17	12	10	7.5	28.1	21.8	31.6
	效率高	8	9	8	7	47.8	39.3	38.2	31.2
	小计	66	69	68	54	100.0	100.0	100.0	100.0
吉林	效率低	6	4	4		11.5	4.2	3.3	
	效率中下	3	4	3		4.7	8.5	7.4	
	效率中上	3	2	1		3.6	2.8	34.8	
	效率高	4	4	3		80.2	84.5	54.4	
	小计	16	14	11		100.0	100.0	100.0	
黑龙江	效率低	12	16	13	10	36.9	48.2	45.3	43.7
	效率中下	7	8	10	6	27.3	21.8	23.6	21.9
	效率中上	4	2	3	2	8.8	2.1	7.7	5.9
	效率高	4	4	1	2	27.1	27.8	23.4	28.5
	小计	27	30	27	20	100.0	100.0	100.0	100.0

续表2-A2

地区	产出效率	企业数分布(个)				企业资产分布(%)			
		1996	1997	1998	1999	1996	1997	1998	1999
上海	效率低	9	16	25	17	6.6	11.0	11.8	9.4
	效率中下	13	11	17	8	5.3	6.8	9.7	3.8
	效率中上	15	10	20	19	12.8	7.1	9.3	12.0
	效率高	20	21	27	32	75.3	75.1	69.2	74.8
	小计	57	58	89	76	100.0	100.0	100.0	100.0
江苏	效率低	21	24	18	24	14.4	30.5	16.7	30.4
	效率中下	26	28	34	22	24.0	21.5	28.8	15.2
	效率中上	18	21	24	19	21.6	19.4	27.5	24.2
	效率高	26	26	22	28	40.0	38.6	27.0	40.2
	小计	91	99	98	93	100.0	100.0	100.0	100.0
浙江	效率低	9	11	15	21	12.7	20.0	22.8	34.2
	效率中下	11	6	8	9	23.6	11.9	14.9	12.4
	效率中上	8	12	11	11	16.9	21.9	26.5	16.6
	效率高	12	9	8	6	46.8	46.1	35.8	36.8
	小计	40	38	42	47	100.0	100.0	100.0	100.0
安徽	效率低	5	8	7	4	10.5	12.9	29.4	23.3
	效率中下	10	9	6	6	34.3	37.3	24.9	29.8
	效率中上	6	4	1	3	19.9	28.8	9.7	13.1
	效率高	7	10	6	6	35.3	21.0	36.0	33.9
	小计	28	31	20	19	100.0	100.0	100.0	100.0
福建	效率低	6	3	2	3	33.6	7.7	5.2	11.9
	效率中下	4	5	1	2	24.1	20.7	10.5	10.3
	效率中上	5	5	3	2	23.2	45.7	42.0	27.2
	效率高	5	6	8	8	19.2	25.9	42.4	50.6
	小计	20	19	14	15	100.0	100.0	100.0	100.0
江西	效率低	6	6	4	5	45.2	45.4	25.1	42.3
	效率中下	1	1	3	1	13.3	11.4	47.4	21.1
	效率中上	2	2	1	0	23.9	18.0	1.4	0.0
	效率高	3	3	4	4	17.5	25.2	36.0	36.6
	小计	12	12	12	10	100.0	100.0	100.0	100.0
山东	效率低	13	12	18	21	10.8	8.8	11.2	13.2
	效率中下	12	11	14	28	11.0	6.8	17.9	25.8
	效率中上	18	24	18	18	16.3	25.8	18.6	14.0
	效率高	23	21	15	22	62.0	58.5	52.3	47.0
	小计	66	68	65	89	100.0	100.0	100.0	100.0
河南	效率低	13	7	7	11	20.5	13.5	17.3	21.8
	效率中下	9	7	8	9	10.9	10.4	20.1	19.1
	效率中上	12	13	6	7	26.1	38.2	10.4	10.1
	效率高	12	10	13	12	42.6	38.0	52.1	49.0
	小计	46	37	34	39	100.0	100.0	100.0	100.0

续表2-A2

地区	产出效率	企业数分布(个)				企业资产分布(%)			
		1996	1997	1998	1999	1996	1997	1998	1999
湖北	效率低	11	11	12	8	15.4	14.7	15.9	11.9
	效率中下	6	5	10	9	11.8	6.0	18.2	23.3
	效率中上	5	5	5	6	11.2	11.9	7.7	13.6
	效率高	9	12	8	3	61.6	67.4	58.2	51.3
	小计	31	33	35	26	100.0	100.0	100.0	100.0
湖南	效率低	9	4	0	2	17.3	12.3	0.0	7.4
	效率中下	5	4	7	5	20.9	22.3	32.6	25.9
	效率中上	5	4	3	3	22.5	53.0	50.5	17.7
	效率高	5	4	4	5	39.3	12.4	16.8	49.0
	小计	24	16	14	15	100.0	100.0	100.0	100.0
广东	效率低	17	31	26	25	8.3	19.1	12.0	13.5
	效率中下	23	21	26	26	22.1	12.0	16.8	15.7
	效率中上	17	27	22	25	22.5	21.4	17.3	19.0
	效率高	41	34	40	40	47.1	47.4	53.9	51.8
	小计	98	113	114	116	100.0	100.0	100.0	100.0
广西	效率低	5	4	3	1	63.7	52.2	22.8	32.0
	效率中下	2	1	5	1	21.6	23.7	54.6	36.4
	效率中上	1	2	1	0	1.9	14.6	11.3	0.0
	效率高	2	2	3	3	12.7	9.5	11.2	31.6
	小计	10	9	12	5	100.0	100.0	100.0	100.0
海南	效率低	0	1	1	0	0.0	38.0	14.1	0.0
	效率中下	1	0	1	0	22.9	0.0	44.4	0.0
	效率中上	1	0	2	2	29.6	0.0	27.3	76.2
	效率高	1	2	1	1	47.5	62.0	14.3	23.8
	小计	3	3	5	3	100.0	100.0	100.0	100.0
四川 重庆	效率低	9	12	11	13	19.2	21.4	22.2	31.2
	效率中下	8	11	6	10	15.2	18.4	7.2	15.7
	效率中上	7	7	9	8	15.6	19.3	16.2	15.7
	效率高	11	14	14	9	50.0	41.0	54.4	37.3
	小计	35	44	40	40	100.0	100.0	100.0	100.0
贵州	效率低	8	1	1	1	44.4	3.2	11.5	6.7
	效率中下	2	3	3	2	24.4	32.2	60.3	30.4
	效率中上	1	2	1	2	2.3	23.2	3.7	21.0
	效率高	4	5	3	3	28.9	41.4	24.5	42.0
	小计	15	11	8	8	100.0	100.0	100.0	100.0
云南	效率低	6	2	3	1	21.7	5.9	13.6	5.7
	效率中下	3	5	3	4	10.4	22.0	12.6	30.7
	效率中上	0	2	1	2	0.0	6.8	5.2	32.8
	效率高	8	7	8	5	67.8	65.3	68.6	30.8
	小计	17	16	15	12	100.0	100.0	100.0	100.0

续表2-A2

地区	产出效率	企业数分布(个)				企业资产分布(%)			
		1996	1997	1998	1999	1996	1997	1998	1999
陕西	效率低	2	2	1	1	8.6	8.2	6.4	1.8
	效率中下	3	3	4	1	19.6	32.3	33.1	10.2
	效率中上	3	2	1	4	42.8	25.8	20.6	31.0
	效率高	4	4	5	3	29.0	33.6	39.9	56.9
	小计	12	11	11	9	100.0	100.0	100.0	100.0
甘肃	效率低	4	5	2	3	9.7	17.2	14.3	20.5
	效率中下	2	1	3	3	26.0	0.9	31.9	35.4
	效率中上	2	4	0	1	17.6	44.2	0.0	6.9
	效率高	3	2	3	2	46.7	37.7	53.8	37.2
	小计	11	12	8	9	100.0	100.0	100.0	100.0
新疆	效率低	2	2	2	4	3.6	3.6	3.2	6.5
	效率中下	1	0	0	2	10.5	0.0	0.0	14.9
	效率中上	0	1	2	0	0.0	3.0	15.8	0.0
	效率高	3	4	3	3	85.9	93.4	81.1	78.6
	小计	6	7	7	9	100.0	100.0	100.0	100.0
西藏、 青海、 宁夏	效率低	2	4	4	4	33.8	30.3	48.1	27.3
	效率中下	4	2	2	2	51.3	45.0	17.8	12.5
	效率中上	1	3	1	3	15.0	24.7	34.2	60.2
	效率高	0	0	0	0	0.0	0.0	0.0	0.0
	小计	7	9	7	9	100.0	100.0	100.0	100.0
总计	效率低	252	264	258	265	18.6	18.9	17.8	20.2
	效率中下	207	181	230	196	16.3	12.9	19.9	17.8
	效率中上	166	197	171	172	14.6	19.4	17.3	17.2
	效率高	242	240	226	229	50.5	48.8	45.0	44.8
	小计	867	882	885	862	100.0	100.0	100.0	100.0

表2-A3 1996~1999年样本企业企业数、企业资产分行业按盈亏状况分布

行业	盈亏状况	企业数分布(个)				企业资产分布(%)			
		1996	1997	1998	1999	1996	1997	1998	1999
煤炭采选业	严重亏损	5	8	7	4	12.1	23.4	19.4	12.1
	轻微亏损	12	7	3	11	31.2	16.8	7.7	40.4
	轻微盈利	17	21	24	15	47.2	53.4	68.5	39.0
	良好盈利	6	4	3	4	9.5	6.4	4.4	8.5
	小计	40	40	37	34	100.0	100.0	100.0	100.0
石油和天然 气开采业	严重亏损	0	1	0	0	0.0	0.8	0.0	0.0
	轻微亏损	1	2	0	2	1.9	6.8	0.0	18.0
	轻微盈利	10	8	8	7	34.9	27.3	27.9	29.7
	良好盈利	12	10	13	11	63.2	65.1	72.1	52.4
	小计	23	21	21	20	100.0	100.0	100.0	100.0

续表2-A3

行 业	盈亏状况	企业数分布(个)				企业资产分布(%)			
		1996	1997	1998	1999	1996	1997	1998	1999
黑色金属 矿采选业	严重亏损	0	0	0	0	0.0	0.0	0.0	0.0
	轻微亏损	1	0	1	0	92.1	0.0	29.2	0.0
	轻微盈利	1	2	2	1	7.9	100.0	70.8	100.0
	良好盈利	0	0	0	0	0.0	0.0	0.0	0.0
	小计	2	2	3	1	100.0	100.0	100.0	100.0
有色金属 矿采选业	严重亏损	0	0	0	0	0.0	0.0	0.0	0.0
	轻微亏损	0	0	0	0	0.0	0.0	0.0	0.0
	轻微盈利	2	2	2	0	100.0	100.0	73.3	0.0
	良好盈利	0	0	1	2	0.0	0.0	26.7	100.0
	小计	2	2	3	2	100.0	100.0	100.0	100.0
食品加工业	严重亏损	1	1	4	0	1.9	11.4	17.9	0.0
	轻微亏损	4	3	0	1	14.7	12.6	0.0	7.4
	轻微盈利	3	6	3	5	17.5	30.9	13.3	34.3
	良好盈利	15	12	13	15	66.0	45.0	68.8	58.3
	小计	23	22	20	21	100.0	100.0	100.0	100.0
食品制造业	严重亏损	0	0	0	0	0.0	0.0	0.0	0.0
	轻微亏损	0	0	0	0	0.0	0.0	0.0	0.0
	轻微盈利	3	0	1	3	31.9	0.0	7.0	75.0
	良好盈利	7	11	7	4	68.1	100.0	93.0	25.0
	小计	10	11	8	7	100.0	100.0	100.0	100.0
饮料制造业	严重亏损	0	0	0	0	0.0	0.0	0.0	0.0
	轻微亏损	1	0	0	0	5.1	0.0	0.0	0.0
	轻微盈利	7	6	7	7	28.3	23.3	36.9	36.2
	良好盈利	14	21	15	16	66.6	76.7	63.1	63.8
	小计	22	27	22	23	100.0	100.0	100.0	100.0
烟草加工业	严重亏损	0	1	0	0	0.0	0.8	0.0	0.0
	轻微亏损	0	0	0	0	0.0	0.0	0.0	0.0
	轻微盈利	29	32	23	23	51.2	56.1	38.4	73.5
	良好盈利	12	12	17	9	48.8	43.1	61.6	26.5
	小计	41	45	40	32	100.0	100.0	100.0	100.0
纺织业	严重亏损	3	2	0	0	10.2	8.3	0.0	0.0
	轻微亏损	4	1	1	2	11.3	1.6	4.5	5.6
	轻微盈利	7	5	9	7	18.7	25.8	37.2	26.5
	良好盈利	17	17	18	22	59.8	64.3	58.2	67.9
	小计	31	25	28	31	100.0	100.0	100.0	100.0
服装及其他 纤维制品制 造业	严重亏损	0	0	0	0	0.0	0.0	0.0	0.0
	轻微亏损	0	0	0	0	0.0	0.0	0.0	0.0
	轻微盈利	2	1	0	0	17.9	27.1	0.0	0.0
	良好盈利	8	7	5	4	82.1	72.9	100.0	100.0
	小计	10	8	5	4	100.0	100.0	100.0	100.0

续表2-A5

行 业	盈亏状况	企业数分布(个)				企业资产分布(%)			
		1996	1997	1998	1999	1996	1997	1998	1999
皮革、毛皮、 羽绒及其制造 业	严重亏损	0	0	0	0	0.0	0.0	0.0	0.0
	轻微亏损	0	0	1	0	0.0	0.0	20.9	0.0
	轻微盈利	0	0	0	0	0.0	0.0	0.0	0.0
	良好盈利	2	2	2	3	100.0	100.0	79.1	100.0
	小计	2	2	3	3	100.0	100.0	100.0	100.0
木材加工及 竹、藤、棕、 草制品业	严重亏损	0	0	0	0	0.0	0.0	0.0	0.0
	轻微亏损	0	0	0	0	0.0	0.0	0.0	0.0
	轻微盈利	1	1	0	0	25.9	24.5	0.0	0.0
	良好盈利	2	3	2	2	74.1	75.5	100.0	100.0
	小计	3	4	2	2	100.0	100.0	100.0	100.0
造纸及纸 制品业	严重亏损	0	0	1	0	0.0	0.0	6.5	0.0
	轻微亏损	0	1	1	0	0.0	31.9	48.3	0.0
	轻微盈利	6	2	2	2	74.7	39.4	29.3	49.5
	良好盈利	3	2	2	5	25.3	28.6	16.0	50.5
	小计	9	5	6	7	100.0	100.0	100.0	100.0
印刷业、记 录媒体的复 制	严重亏损				0				0.0
	轻微亏损				0				0.0
	轻微盈利				0				0.0
	良好盈利				1				100.0
	小计				1				100.0
文教体育 用品制造业	严重亏损	0	0	0	0	0.0	0.0	0.0	0.0
	轻微亏损	0	0	0	0	0.0	0.0	0.0	0.0
	轻微盈利	1	0	1	0	30.4	0.0	18.6	0.0
	良好盈利	4	3	2	3	69.6	100.0	81.4	100.0
	小计	5	3	3	3	100.0	100.0	100.0	100.0
石油加工及 炼焦业	严重亏损	1	0	0	1	4.0	0.0	0.0	0.4
	轻微亏损	0	1	2	3	0.0	2.2	5.2	7.3
	轻微盈利	22	26	35	26	55.6	74.3	91.7	78.3
	良好盈利	13	13	2	7	40.3	23.5	3.1	14.0
	小计	36	40	39	37	100.0	100.0	100.0	100.0
化学原料及 化学制品 制造业	严重亏损	3	1	2	0	5.2	4.2	5.0	0.0
	轻微亏损	4	6	5	8	6.9	13.8	20.6	30.5
	轻微盈利	30	33	29	27	75.4	73.5	66.8	58.2
	良好盈利	17	16	14	15	12.5	8.5	7.5	11.4
	小计	54	56	50	50	100.0	100.0	100.0	100.0
医药制造业	严重亏损	0	0	1	0	0.0	0.0	3.2	0.0
	轻微亏损	3	1	1	0	27.5	9.3	4.3	0.0
	轻微盈利	2	6	6	6	11.4	58.9	60.5	56.9
	良好盈利	6	6	7	9	61.0	31.8	32.0	43.1
	小计	11	13	15	15	100.0	100.0	100.0	100.0

续表2-A5

行 业	盈亏状况	企业数分布(个)				企业资产分布(%)			
		1996	1997	1998	1999	1996	1997	1998	1999
化学纤维 制造业	严重亏损	0	0	0	0	0.0	0.0	0.0	0.0
	轻微亏损	2	3	2	2	8.2	11.9	6.6	3.8
	轻微盈利	8	11	9	12	47.5	55.6	57.1	43.3
	良好盈利	6	3	6	11	44.2	32.6	36.3	52.9
	小计	16	17	17	25	100.0	100.0	100.0	100.0
橡胶制品业	严重亏损	1	0	0	0	7.0	0.0	0.0	0.0
	轻微亏损	0	0	0	1	0.0	0.0	0.0	25.0
	轻微盈利	8	5	6	4	68.8	32.7	60.2	35.9
	良好盈利	5	9	7	6	24.2	67.3	39.8	39.1
	小计	14	14	13	11	100.0	100.0	100.0	100.0
塑料制品业	严重亏损	0	0	0	0	0.0	0.0	0.0	0.0
	轻微亏损	0	1	0	1	0.0	27.0	0.0	19.8
	轻微盈利	1	1	1	1	44.6	24.6	54.6	46.6
	良好盈利	3	3	3	5	55.4	48.4	45.4	33.6
	小计	4	5	4	7	100.0	100.0	100.0	100.0
非金属矿物 制品业	严重亏损	0	0	0	0	0.0	0.0	0.0	0.0
	轻微亏损	0	2	0	0	0.0	54.0	0.0	0.0
	轻微盈利	4	5	4	5	68.0	39.1	82.8	94.4
	良好盈利	4	2	2	1	32.0	6.9	17.2	5.6
	小计	8	9	6	6	100.0	100.0	100.0	100.0
黑色金属冶 炼及压延 加工业	严重亏损	2	5	4	6	1.3	3.5	6.9	3.7
	轻微亏损	15	11	7	8	8.0	8.5	4.3	7.9
	轻微盈利	53	48	48	47	81.0	77.4	80.9	81.4
	良好盈利	17	16	12	16	9.7	10.6	7.9	7.0
	小计	87	80	71	77	100.0	100.0	100.0	100.0
有色金属冶 炼及压延 加工业	严重亏损	0	1	1	1	0.0	4.1	1.2	2.1
	轻微亏损	6	4	7	3	25.5	14.0	30.0	10.2
	轻微盈利	26	25	20	25	69.6	78.4	67.8	79.4
	良好盈利	5	5	2	3	4.9	3.6	1.0	8.3
	小计	37	35	30	32	100.0	100.0	100.0	100.0
金属制品业	严重亏损	0	0	0	0	0.0	0.0	0.0	0.0
	轻微亏损	0	0	0	0	0.0	0.0	0.0	0.0
	轻微盈利	4	3	2	2	55.5	43.9	23.2	15.9
	良好盈利	4	7	9	6	44.5	56.1	76.8	84.1
	小计	8	10	11	8	100.0	100.0	100.0	100.0
普通机械 制造业	严重亏损	1	2	0	1	4.8	8.5	0.0	1.7
	轻微亏损	7	5	4	3	24.3	18.5	12.3	9.6
	轻微盈利	13	13	18	12	47.1	43.6	61.5	42.5
	良好盈利	13	17	13	15	23.8	29.4	26.2	46.3
	小计	34	37	35	31	100.0	100.0	100.0	100.0

续表2-A3

行业	盈亏状况	企业数分布(个)				企业资产分布(%)			
		1996	1997	1998	1999	1996	1997	1998	1999
专用设备制造业	严重亏损	2	1	1	1	9.7	7.2	8.3	9.1
	轻微亏损	3	2	1	1	15.7	25.6	25.5	27.2
	轻微盈利	6	7	7	4	49.5	47.4	32.8	20.3
	良好盈利	11	11	11	14	25.0	19.8	33.4	43.4
	小计	22	21	20	20	100.0	100.0	100.0	100.0
交通运输设备制造业	严重亏损	3	3	4	2	3.8	4.0	3.8	1.6
	轻微亏损	10	8	7	7	7.0	7.4	9.6	11.4
	轻微盈利	34	32	28	29	48.4	70.6	51.3	51.1
	良好盈利	28	20	28	27	40.8	17.9	35.3	35.9
	小计	75	63	67	65	100.0	100.0	100.0	100.0
电气机械及器材制造业	严重亏损	4	4	0	0	6.1	8.6	0.0	0.0
	轻微亏损	4	5	3	2	6.5	11.1	4.7	3.0
	轻微盈利	11	10	17	6	23.9	24.1	41.4	19.9
	良好盈利	31	26	28	34	63.4	56.2	54.0	77.1
	小计	50	45	48	42	100.0	100.0	100.0	100.0
电子及通信设备制造业	严重亏损	3	5	5	4	2.1	3.2	4.2	2.5
	轻微亏损	4	6	5	4	3.7	8.4	6.2	5.3
	轻微盈利	12	13	16	13	16.6	20.9	15.5	17.1
	良好盈利	30	40	51	57	77.7	67.4	74.1	75.1
	小计	49	64	77	78	100.0	100.0	100.0	100.0
仪器仪表及文化、办公用机械制造业	严重亏损	0	1	1	0	0.0	18.6	14.4	0.0
	轻微亏损	0	1	0	0	0.0	24.5	0.0	0.0
	轻微盈利	0	0	2	1	0.0	0.0	41.4	28.7
	良好盈利	2	3	6	3	100.0	56.9	44.2	71.3
	小计	2	5	9	4	100.0	100.0	100.0	100.0
其他制造业	严重亏损	0	0	0	0	0.0	0.0	0.0	0.0
	轻微亏损	0	0	0	0	0.0	0.0	0.0	0.0
	轻微盈利	0	0	0	0	0.0	0.0	0.0	0.0
	良好盈利	3	3	2	3	100.0	100.0	100.0	100.0
	小计	3	3	2	3	100.0	100.0	100.0	100.0
电力、蒸汽、热水的生产 和供应业	严重亏损	0	5	3	1	29.6	18.3	11.0	7.5
	轻微亏损	7	8	14	7	5.0	5.6	12.8	14.9
	轻微盈利	28	27	27	23	41.9	38.6	31.7	25.9
	良好盈利	34	35	30	29	23.5	37.5	44.6	51.6
	小计	79	75	74	60	100.0	100.0	100.0	100.0
煤气生产和供应业	严重亏损	1	1	1	1	100.0	100.0	100.0	100.0
	轻微亏损	0	0	0	0	0.0	0.0	0.0	0.0
	轻微盈利	0	0	0	0	0.0	0.0	0.0	0.0
	良好盈利	0	0	0	0	0.0	0.0	0.0	0.0
	小计	1	1	1	1	100.0	100.0	100.0	100.0

续表2-A3

行业	盈亏状况	企业数分布(个)				企业资产分布(%)			
		1996	1997	1998	1999	1996	1997	1998	1999
自来水的生产和供应业	严重亏损		1	1		65.6	100.0		
	轻微亏损		0	0		0.0	0.0		
	轻微盈利		1	0		34.4	0.0		
	良好盈利		0	0		0.0	0.0		
	小计		2	1		100.0	100.0		
总计	严重亏损	40	43	36	22	6.0	6.3	5.3	3.0
	轻微亏损	88	78	65	66	8.6	8.6	7.9	12.6
	轻微盈利	351	352	357	313	53.1	55.4	55.2	51.8
	良好盈利	334	339	333	362	32.3	29.6	31.6	32.6
	企业总数	813	812	791	763	100.0	100.0	100.0	100.0

表2-A4 1996~1999年样本企业企业数、企业资产分地区按盈亏状况分布

地区	盈亏状况	企业数分布(个)				企业资产分布(%)			
		1996	1997	1998	1999	1996	1997	1998	1999
北京	严重亏损	3	4	7	2	21.1	25.5	49.0	18.8
	轻微亏损	2	4	4	5	2.4	16.8	13.0	8.2
	轻微盈利	12	7	5	8	66.6	50.2	22.6	62.0
	良好盈利	5	5	9	8	9.9	7.6	15.5	11.0
	小计	22	20	25	23	100.0	100.0	100.0	100.0
天津	严重亏损	1	5	2	2	0.8	10.9	2.0	4.9
	轻微亏损	5	2	4	3	9.5	2.6	14.8	11.0
	轻微盈利	13	12	16	16	64.5	78.8	78.6	77.0
	良好盈利	9	7	5	9	25.2	7.7	4.6	7.1
	小计	28	26	27	30	100.0	100.0	100.0	100.0
河北	严重亏损	1	1	2	0	1.4	1.6	2.2	0.0
	轻微亏损	4	3	4	4	11.9	11.4	7.1	21.7
	轻微盈利	19	27	22	24	44.6	64.6	57.2	61.9
	良好盈利	16	9	8	12	42.1	22.4	33.5	16.4
	小计	40	40	36	40	100.0	100.0	100.0	100.0
山西	严重亏损	1	1	1	0	7.8	7.9	7.7	0.0
	轻微亏损	6	4	5	5	21.2	9.5	20.4	34.2
	轻微盈利	11	13	13	7	63.3	72.1	70.7	54.7
	良好盈利	4	5	1	4	7.7	10.5	1.2	11.0
	小计	22	23	20	16	100.0	100.0	100.0	100.0
内蒙古	严重亏损	0	1	0	0	0.0	4.9	0.0	0.0
	轻微亏损	1	0	1	1	5.3	0.0	4.7	63.8
	轻微盈利	3	4	4	3	72.2	80.0	79.1	13.4
	良好盈利	5	4	4	5	22.5	15.1	16.2	22.8
	小计	9	9	9	9	100.0	100.0	100.0	100.0

续表2-A4

地区	盈亏状况	企业数分布(个)				企业资产分布(%)			
		1996	1997	1998	1999	1996	1997	1998	1999
辽宁	严重亏损	5	6	2	2	7.0	6.9	0.8	2.6
	轻微亏损	12	10	6	8	9.6	8.7	12.2	14.0
	轻微盈利	34	37	37	26	65.3	68.4	67.6	65.6
	良好盈利	17	13	19	18	18.1	16.0	19.4	17.7
	小计	68	66	64	54	100.0	100.0	100.0	100.0
吉林	严重亏损	0	0	0		0.0	0.0	0.0	
	轻微亏损	3	1	2		5.1	2.3	3.2	
	轻微盈利	5	8	5		41.1	95.2	85.6	
	良好盈利	6	3	2		53.9	2.4	11.2	
	小计	14	12	9		100.0	100.0	100.0	
黑龙江	严重亏损	2	2	3	2	7.1	8.9	14.1	15.1
	轻微亏损	4	5	2	4	13.2	7.6	3.5	21.6
	轻微盈利	15	18	18	8	25.7	30.9	42.5	52.6
	良好盈利	5	6	4	5	53.9	52.6	39.9	10.8
	小计	26	31	27	19	100.0	100.0	100.0	100.0
上海	严重亏损	5	6	7	6	18.4	9.2	5.7	4.0
	轻微亏损	4	5	11	4	2.7	5.1	7.4	4.2
	轻微盈利	25	21	29	22	51.5	47.6	49.3	47.8
	良好盈利	22	23	34	37	27.4	38.1	37.6	44.0
	小计	56	55	81	69	100.0	100.0	100.0	100.0
江苏	严重亏损	3	0	1	1	1.6	0.0	3.0	1.9
	轻微亏损	3	3	0	4	2.6	5.2	0.0	8.1
	轻微盈利	25	26	26	19	57.2	56.5	64.9	39.2
	良好盈利	57	53	48	52	38.5	38.3	32.1	50.8
	小计	88	82	75	76	100.0	100.0	100.0	100.0
浙江	严重亏损	1	0	1	0	3.6	0.0	0.8	0.0
	轻微亏损	0	1	1	2	0.0	2.1	7.7	3.2
	轻微盈利	12	14	16	15	38.5	43.7	50.1	45.8
	良好盈利	25	22	22	27	57.9	54.2	41.3	51.0
	小计	38	37	40	44	100.0	100.0	100.0	100.0
安徽	严重亏损	1	2	0	1	0.8	15.7	0.0	3.8
	轻微亏损	3	1	3	2	32.3	8.7	23.3	22.5
	轻微盈利	12	12	10	10	54.5	56.5	64.3	61.9
	良好盈利	8	10	6	5	12.3	19.1	12.4	11.8
	小计	24	25	19	18	100.0	100.0	100.0	100.0
福建	严重亏损	1	1	0	0	3.5	3.4	0.0	0.0
	轻微亏损	0	1	1	0	0.0	3.4	3.9	0.0
	轻微盈利	10	6	4	4	70.7	46.6	35.7	45.2
	良好盈利	7	10	8	9	25.8	46.7	60.4	54.8
	小计	18	18	13	13	100.0	100.0	100.0	100.0

续表2-A4

地区	盈亏状况	企业数分布(个)				企业资产分布(%)			
		1996	1997	1998	1999	1996	1997	1998	1999
江西	严重亏损	1	1	0	0	6.8	5.7	0.0	0.0
	轻微亏损	3	3	2	2	36.2	25.0	17.4	22.5
	轻微盈利	5	7	6	6	44.9	57.2	62.6	63.1
	良好盈利	2	2	4	2	12.1	12.1	20.0	14.4
	小计	11	13	12	10	100.0	100.0	100.0	100.0
山东	严重亏损	1	1	0	1	0.8	0.5	0.0	1.8
	轻微亏损	3	3	4	5	4.9	3.9	8.4	9.5
	轻微盈利	22	22	27	22	27.8	43.6	47.8	29.0
	良好盈利	36	37	29	56	66.5	52.0	43.9	59.8
	小计	62	63	60	84	100.0	100.0	100.0	100.0
河南	严重亏损	2	2	2	0	2.4	6.9	4.3	0.0
	轻微亏损	7	2	2	3	16.3	4.7	9.0	9.8
	轻微盈利	20	16	12	18	57.4	62.9	39.1	65.7
	良好盈利	14	16	15	14	23.9	25.6	47.5	24.5
	小计	43	36	31	35	100.0	100.0	100.0	100.0
湖北	严重亏损	2	1	2	1	3.2	1.2	1.4	0.8
	轻微亏损	1	2	1	3	4.5	6.3	4.6	7.5
	轻微盈利	14	12	14	9	78.4	72.7	64.0	59.4
	良好盈利	9	13	12	11	13.9	19.8	30.0	32.2
	小计	26	28	29	24	100.0	100.0	100.0	100.0
湖南	严重亏损	0	0	0	0	0.0	0.0	0.0	0.0
	轻微亏损	4	2	1	0	6.2	6.7	4.8	0.0
	轻微盈利	13	12	11	11	63.8	88.8	94.0	77.2
	良好盈利	5	2	1	3	30.1	4.5	1.2	22.8
	小计	22	16	13	14	100.0	100.0	100.0	100.0
广东	严重亏损	4	3	3	3	1.2	3.0	0.5	3.0
	轻微亏损	5	9	4	2	2.8	6.4	3.9	1.9
	轻微盈利	22	23	23	26	48.3	54.5	38.4	37.3
	良好盈利	55	55	60	58	47.7	36.0	57.2	57.8
	小计	86	90	90	89	100.0	100.0	100.0	100.0
广西	严重亏损	0	0	0	0	0.0	0.0	0.0	0.0
	轻微亏损	1	1	1	1	23.7	23.7	18.1	32.0
	轻微盈利	7	5	6	2	65.2	55.8	54.6	43.5
	良好盈利	2	3	5	2	11.1	20.5	27.3	24.5
	小计	10	9	12	5	100.0	100.0	100.0	100.0
海南	严重亏损	1	0	0	0	30.9	0.0	0.0	0.0
	轻微亏损	0	0	0	0	0.0	0.0	0.0	0.0
	轻微盈利	1	0	1	0	39.0	0.0	46.6	0.0
	良好盈利	1	2	3	2	30.1	100.0	53.4	100.0
	小计	3	2	4	2	100.0	100.0	100.0	100.0

续表2-A4

地区	盈亏状况	企业数分布(个)				企业资产分布(%)			
		1996	1997	1998	1999	1996	1997	1998	1999
四川、重庆	严重亏损	1	2	0	1	5.9	6.0	0.0	1.5
	轻微亏损	7	8	2	5	11.3	36.9	2.3	38.0
	轻微盈利	14	16	18	18	48.3	18.5	56.4	38.5
	良好盈利	12	17	17	12	34.5	38.5	41.3	22.0
	小计	34	43	37	36	100.0	100.0	100.0	100.0
贵州	严重亏损	1	0	0	0	7.2	0.0	0.0	0.0
	轻微亏损	2	0	1	0	20.1	0.0	37.0	0.0
	轻微盈利	8	9	7	6	68.3	89.0	55.2	81.2
	良好盈利	1	2	2	2	4.5	11.0	7.7	18.8
	小计	12	11	10	8	100.0	100.0	100.0	100.0
云南	严重亏损	0	1	0	0	0.0	3.3	0.0	0.0
	轻微亏损	1	3	2	0	3.3	6.7	4.5	0.0
	轻微盈利	11	5	7	10	34.2	16.1	32.6	94.6
	良好盈利	4	8	7	1	62.6	73.8	62.9	5.4
	小计	16	17	16	11	100.0	100.0	100.0	100.0
陕西	严重亏损	0	0	0	0	0.0	0.0	0.0	0.0
	轻微亏损	2	1	0	0	9.0	5.9	0.0	0.0
	轻微盈利	5	5	5	6	54.8	56.3	62.3	88.1
	良好盈利	4	4	4	3	36.1	37.8	37.7	11.9
	小计	11	10	9	9	100.0	100.0	100.0	100.0
甘肃	严重亏损	1	1	2	0	17.3	18.3	13.8	0.0
	轻微亏损	3	2	0	1	13.0	9.9	0.0	16.7
	轻微盈利	7	8	7	6	49.5	69.8	86.2	51.0
	良好盈利	1	2	0	2	20.1	2.0	0.0	32.3
	小计	12	13	9	9	100.0	100.0	100.0	100.0
新疆	严重亏损	1	1	0	0	2.2	2.5	0.0	0.0
	轻微亏损	0	0	1	2	0.0	0.0	2.1	12.6
	轻微盈利	3	2	3	3	75.5	23.8	28.8	7.3
	良好盈利	1	4	3	3	22.2	73.7	69.2	80.1
	小计	5	7	7	8	100.0	100.0	100.0	100.0
西藏 青海 宁夏	严重亏损	1	1	1	0	30.3	30.0	29.9	0.0
	轻微亏损	2	2	0	0	31.7	31.5	0.0	0.0
	轻微盈利	3	5	5	8	26.2	33.0	58.9	100.0
	良好盈利	1	2	1	0	11.7	5.4	11.1	0.0
	小计	7	10	7	8	100.0	100.0	100.0	100.0
总计	严重亏损	40	43	36	22	6.0	6.3	5.3	3.0
	轻微亏损	88	78	65	66	8.6	8.6	7.9	12.6
	轻微盈利	351	352	357	313	53.1	55.4	55.2	51.8
	良好盈利	334	339	333	362	32.3	29.6	31.6	32.6
	企业总数	813	812	791	763	100.0	100.0	100.0	100.0

表2-A5 1996~1999年样本企业盈利及亏损企业的企业数、企业资产、企业职工按行业分布

行业	盈亏	所有制	企业数分布(个)				企业资产分布(%)				企业职工分布(%)			
			1996	1997	1998	1999	1996	1997	1998	1999	1996	1997	1998	1999
煤炭采选业	盈利	非国有			1	4			100.0	100.0			100.0	100.0
		国有	38	36	25	18	88.1	88.6	65.0	46.0	85.7	84.9	62.5	48.1
	亏损	非国有			0	0			0.0	0.0			0.0	0.0
		国有	5	5	11	14	11.9	11.4	35.0	54.0	14.3	15.1	37.5	51.9
石油和天然气开采业	盈利	非国有	1				100.0				100.0			
		国有	16	18	17	17	77.3	95.9	88.7	96.0	74.5	94.4	85.9	96.4
	亏损	非国有	0				0.0				0.0			
		国有	6	3	4	3	22.7	4.1	11.3	4.0	25.5	5.6	14.1	3.6
黑色金属矿采选业	盈利	国有	2	2	3	1	100.0	100.0	100.0	100.0	100.0	100.0	100.0	100.0
	亏损	国有	0	0	0	0	0.0	0.0	0.0	0.0	0.0	0.0	0.0	0.0
有色金属矿采选业	盈利	国有	1	2	3	2	30.9	100.0	100.0	100.0	46.0	100.0	100.0	100.0
	亏损	国有	1	0	0	0	69.1	0.0	0.0	0.0	54.0	0.0	0.0	0.0
食品加工业	盈利	非国有	14	14	10	17	90.6	89.8	67.7	100.0	93.9	95.2	79.5	100.0
		国有	6	10	7	5	77.5	86.8	100.0	53.3	84.2	94.4	100.0	77.6
	亏损	非国有	3	2	5	0	9.4	10.2	32.3	0.0	6.1	4.8	20.5	0.0
		国有	1	1	0	1	22.5	13.2	0.0	46.7	15.8	5.6	0.0	22.4
食品制造业	盈利	非国有	7	9	11	11	100.0	91.3	100.0	100.0	100.0	98.2	100.0	100.0
		国有	4	3		1	100.0	100.0		100.0	100.0	100.0		100.0
	亏损	非国有	0	1	0	0	0.0	8.7	0.0	0.0	0.0	1.8	0.0	0.0
		国有	0	0		0	0.0	0.0		0.0	0.0	0.0		0.0
饮料制造业	盈利	非国有	10	15	14	15	100.0	94.0	100.0	100.0	100.0	98.6	100.0	100.0
		国有	17	18	14	13	100.0	100.0	100.0	100.0	100.0	100.0	100.0	100.0
	亏损	非国有	0	1	0	0	0.0	6.0	0.0	0.0	0.0	1.4	0.0	0.0
		国有	0	0	0	0	0.0	0.0	0.0	0.0	0.0	0.0	0.0	0.0
烟草加工业	盈利	非国有	1	1	1		100.0	100.0	100.0		100.0	100.0	100.0	
		国有	47	48	45	37	100.0	100.0	99.1	100.0	100.0	100.0	97.8	100.0
	亏损	非国有	0	0	0		0.0	0.0	0.0		0.0	0.0	0.0	
		国有	0	0	1	0	0.0	0.0	0.9	0.0	0.0	0.0	2.2	0.0
纺织业	盈利	非国有	20	18	21	24	100.0	100.0	100.0	100.0	100.0	100.0	100.0	100.0
		国有	9	8	7	6	63.0	100.0	85.3	76.6	56.8	100.0	82.9	65.7
	亏损	非国有	0	0	0	0	0.0	0.0	0.0	0.0	0.0	0.0	0.0	0.0
		国有	4	0	1	2	37.0	0.0	14.7	23.4	43.2	0.0	17.1	34.3
服装及其他纤维制品制造业	盈利	非国有	9	8	4	6	85.1	100.0	100.0	100.0	88.3	100.0	100.0	100.0
		国有		1	1			100.0	100.0			100.0	100.0	
	亏损	非国有	1	0	0	0	14.9	0.0	0.0	0.0	11.7	0.0	0.0	0.0
		国有		0	0			0.0	0.0			0.0	0.0	
皮革、毛皮等及其制造业	盈利	非国有	3	4	4	5	100.0	100.0	100.0	100.0	100.0	100.0	100.0	100.0
	亏损	非国有	0	0	0	0	0.0	0.0	0.0	0.0	0.0	0.0	0.0	0.0
木材加工及竹藤等制品业	盈利	非国有	3	5	2	2	100.0	100.0	100.0	100.0	100.0	100.0	100.0	100.0
	亏损	非国有	0	0	0	0	0.0	0.0	0.0	0.0	0.0	0.0	0.0	0.0

续表2-A5

行业	盈亏	所有制	企业数分布(个)				企业资产分布(%)				企业职工分布(%)			
			1996	1997	1998	1999	1996	1997	1998	1999	1996	1997	1998	1999
造纸及纸 制品业	盈利	非国有	4	4	4	6	100.0	65.2	51.9	94.3	100.0	55.3	85.9	98.8
		国有	4	1	1		67.9	100.0	100.0		73.6	100.0	100.0	
	亏损	非国有	0	1	2	1	0.0	34.8	48.1	5.7	0.0	44.7	14.1	1.2
		国有	1	0	0		32.1	0.0	0.0		36.4	0.0	0.0	
印刷业、记录 媒体的复制	盈利	国有				2				100.0			100.0	
	亏损	国有				0				0.0			0.0	
文教体育用 品制造业	盈利	非国有	4	3	4	3	100.0	100.0	100.0	100.0	100.0	100.0	100.0	100.0
		国有	1		1		100.0		100.0		100.0		100.0	
	亏损	非国有	0	0	0	0	0.0	0.0	0.0	0.0	0.0	0.0	0.0	0.0
		国有	0		0		0.0		0.0		0.0		0.0	
石油加工及 炼焦业	盈利	非国有	2	5	5	6	57.0	100.0	67.2	90.4	88.6	100.0	93.5	85.9
		国有	29	33	24	21	89.0	92.9	62.9	74.9	91.1	89.8	62.1	82.0
	亏损	非国有	1	0	2	2	43.0	0.0	32.8	9.6	11.4	0.0	6.5	14.1
		国有	5	3	9	8	11.0	7.1	37.1	25.1	8.9	10.2	37.9	18.0
化学原料及 化学制品 制造业	盈利	非国有	22	23	24	24	99.0	95.8	92.4	80.2	99.5	98.5	91.6	84.0
		国有	36	36	22	21	91.1	74.0	44.9	58.6	88.7	79.5	54.5	65.8
	亏损	非国有	1	2	4	6	1.0	4.2	7.6	19.8	0.5	1.5	8.4	16.0
		国有	3	3	8	5	8.9	36.0	55.1	41.4	11.3	20.5	45.5	34.2
医药制造业	盈利	非国有	7	9	7	6	100.0	100.0	100.0	100.0	100.0	100.0	100.0	100.0
		国有	7	6	12	12	89.4	87.0	100.0	100.0	90.5	77.9	100.0	100.0
	亏损	非国有	0	0	0	0	0.0	0.0	0.0	0.0	0.0	0.0	0.0	0.0
		国有	1	1	0	0	10.6	13.0	0.0	0.0	9.5	22.1	0.0	0.0
化学纤维 制造业	盈利	非国有	8	9	11	18	100.0	97.5	77.0	98.5	100.0	97.4	78.2	97.7
		国有	7	7	4	5	89.4	100.0	83.6	89.9	86.1	100.0	80.0	87.9
	亏损	非国有	0	1	1	1	0.0	2.5	23.0	1.5	0.0	2.6	21.8	2.3
		国有	1	0	1	1	10.6	0.0	16.4	10.1	13.9	0.0	20.0	12.1
橡胶制品业	盈利	非国有	6	9	8	7	84.3	100.0	100.0	100.0	86.2	100.0	100.0	100.0
		国有	6	5	5	4	92.9	100.0	100.0	100.0	83.0	100.0	100.0	100.0
	亏损	非国有	1	0	0	0	15.7	0.0	0.0	0.0	13.8	0.0	0.0	0.0
		国有	1	0	0	0	7.1	0.0	0.0	0.0	17.0	0.0	0.0	0.0
塑料制品业	盈利	非国有	3	3	3	7	100.0	100.0	100.0	100.0	100.0	100.0	100.0	100.0
		国有	1	2	1	1	100.0	100.0	100.0	100.0	100.0	100.0	100.0	100.0
	亏损	非国有	0	0	0	0	0.0	0.0	0.0	0.0	0.0	0.0	0.0	0.0
		国有	0	0	0	0	0.0	0.0	0.0	0.0	0.0	0.0	0.0	0.0
非金属矿物 制品业	盈利	非国有	3	5	4	3	100.0	100.0	79.6	100.0	100.0	100.0	68.8	100.0
		国有	7	5	3	3	100.0	100.0	100.0	100.0	100.0	100.0	100.0	100.0
	亏损	非国有	0	0	1	0	0.0	0.0	30.4	0.0	0.0	0.0	31.2	0.0
		国有	0	0	0	0	0.0	0.0	0.0	0.0	0.0	0.0	0.0	0.0
黑色金属冶 炼及压延 加工业	盈利	非国有	14	10	12	21	84.1	90.5	82.0	86.0	70.1	80.0	82.4	87.6
		国有	61	55	53	47	94.5	94.0	96.3	94.2	88.7	87.7	92.0	91.4
	亏损	非国有	2	3	4	3	15.9	9.5	18.0	14.0	29.9	20.0	17.6	12.4
		国有	11	13	8	7	5.5	6.0	3.7	5.8	11.3	12.3	8.0	8.6

续表2-A5

行业	盈亏	所有制	企业数分布(个)				企业资产分布(%)				企业职工分布(%)			
			1996	1997	1998	1999	1996	1997	1998	1999	1996	1997	1998	1999
有色金属冶 工业	盈利	非国有	3	3	4	8	25.7	55.2	80.5	88.8	9.3	70.7	91.2	97.2
		国有	27	28	14	18	80.2	88.3	44.1	66.2	86.1	94.6	47.9	63.3
	亏损	非国有	2	1	1	1	74.3	44.8	19.5	11.2	90.7	29.3	8.8	2.8
		国有	5	3	12	6	19.8	11.7	55.9	33.8	13.9	5.4	52.2	36.7
金属制品业	盈利	非国有	6	8	9	7	89.7	100.0	100.0	100.0	91.6	100.0	100.0	100.0
		国有	2	3	4	1	100.0	100.0	100.0	100.0	100.0	100.0	100.0	100.0
	亏损	非国有	1	0	0	0	10.3	0.0	0.0	0.0	8.4	0.0	0.0	0.0
		国有	0	0	0	0	0.0	0.0	0.0	0.0	0.0	0.0	0.0	0.0
普通机械 制造业	盈利	非国有	14	19	20	18	100.0	100.0	95.4	97.2	100.0	100.0	98.6	98.1
		国有	21	17	17	14	84.3	85.0	97.1	97.1	79.3	81.5	97.5	97.2
	亏损	非国有	0	0	1	1	0.0	0.0	4.6	2.8	0.0	0.0	1.4	1.9
		国有	2	2	1	1	15.7	15.0	2.9	2.9	20.7	18.5	2.5	2.8
专用设备 制造业	盈利	非国有	5	4	8	10	100.0	100.0	100.0	100.0	100.0	100.0	100.0	100.0
		国有	16	16	14	13	78.8	83.4	97.8	100.0	77.7	82.3	97.1	100.0
	亏损	非国有	0	0	0	0	0.0	0.0	0.0	0.0	0.0	0.0	0.0	0.0
		国有	3	2	1	0	21.2	16.6	2.2	0.0	22.3	17.7	2.9	0.0
交通运输设 备制造业	盈利	非国有	21	18	27	33	87.5	93.6	91.8	91.6	88.2	93.5	84.1	88.0
		国有	50	43	40	30	94.7	94.9	91.6	71.4	93.0	93.6	91.6	75.8
	亏损	非国有	3	2	3	5	12.5	6.4	8.2	8.4	11.8	6.5	15.9	12.0
		国有	5	6	4	4	5.3	5.1	8.4	28.6	7.0	6.4	8.4	24.2
电气机械及 器材制造业	盈利	非国有	37	37	35	36	95.3	95.1	96.7	96.4	97.6	98.9	95.0	91.5
		国有	12	10	12	5	100.0	92.6	100.0	100.0	100.0	91.9	100.0	100.0
	亏损	非国有	2	2	3	2	4.7	4.9	3.3	3.6	2.4	1.1	5.0	8.5
		国有	0	1	0	0	0.0	7.4	0.0	0.0	0.0	8.1	0.0	0.0
电子及通信 设备制造业	盈利	非国有	35	47	61	72	89.7	95.4	92.2	94.1	88.5	95.1	95.6	94.2
		国有	13	15	17	14	100.0	82.4	87.6	91.2	100.0	83.6	83.9	92.4
	亏损	非国有	6	5	8	4	10.3	4.6	7.8	5.9	11.5	4.9	4.4	5.8
		国有	0	2	3	2	0.0	17.6	12.4	8.8	0.0	16.4	16.1	7.6
仪器仪表及 文化、办公 用机械制造业	盈利	非国有	2	5	9	4	100.0	100.0	100.0	100.0	100.0	100.0	100.0	100.0
		国有			0	0			0.0	0.0			0.0	0.0
	亏损	非国有	0	0	0	0	0.0	0.0	0.0	0.0	0.0	0.0	0.0	0.0
		国有			1	1			100.0	100.0			100.0	100.0
其他制造业	盈利	非国有	2	3	2	3	100.0	100.0	100.0	100.0	100.0	100.0	100.0	100.0
		国有	1				100.0				100.0			
	亏损	非国有	0	0	0	0	0.0	0.0	0.0	0.0	0.0	0.0	0.0	0.0
		国有	0				0.0				0.0			
电力、蒸汽、 热水的生产 和供应业	盈利	非国有	16	25	26	32	96.8	89.9	90.7	75.2	74.6	88.4	81.4	93.2
		国有	80	78	74	60	94.0	81.8	92.9	91.6	91.8	93.5	94.3	93.0
	亏损	非国有	1	4	4	4	3.2	10.1	9.3	24.8	25.4	11.6	18.6	6.8
		国有	8	7	9	8	6.0	18.2	7.1	8.4	8.2	6.5	5.7	7.0
煤气生产和 供应业	盈利	国有	0	0	1	2	0.0	0.0	67.9	100.0	0.0	0.0	33.1	100.0
	亏损	国有	1	1	1	0	100.0	100.0	32.1	0.0	100.0	100.0	66.9	0.0

续表2-A5

行业	盈亏	所有制	企业数分布(个)				企业资产分布(%)				企业职工分布(%)			
			1996	1997	1998	1999	1996	1997	1998	1999	1996	1997	1998	1999
自来水的生产和供应业	盈利	国有	1	1	2	3	100.0	34.4	54.2	100.0	100.0	30.0	37.6	100.0
	亏损	国有	0	1	1	0	0.0	65.6	45.8	0.0	0.0	70.0	62.4	0.0
	盈利	非国有	282	323	351	408	92.4	94.5	89.7	90.6	89.7	95.3	91.8	94.6
总计	盈利	国有	522	507	443	376	90.2	83.0	84.0	86.1	88.7	78.7	77.4	
	亏损	非国有	24	25	39	30	7.6	5.5	10.3	9.4	10.3	4.7	8.2	5.4
	盈利	国有	64	54	76	63	9.8	17.0	16.0	13.9	11.3	21.3	22.6	

表2-A6 1996-1999年样本企业盈利及亏损企业的企业数、企业资产、企业职工按地区分布

地区情况	盈亏	所有制	企业数分布(个)				企业资产分布(%)				企业职工分布(%)			
			1996	1997	1998	1999	1996	1997	1998	1999	1996	1997	1998	1999
北京	盈利	非国有	4	5	8	11	86.4	86.5	72.9	77.5	70.1	71.2	65.2	83.1
		国有	17	14	17	13	96.6	75.0	89.7	86.4	93.3	94.1	92.9	91.6
	亏损	非国有	1	1	4	2	13.6	13.5	27.1	22.5	29.9	28.8	34.8	16.9
		国有	2	2	1	2	3.4	25.0	10.3	13.6	6.7	5.9	7.1	8.4
天津	盈利	非国有	18	17	15	16	92.4	89.5	88.8	85.7	93.2	92.4	82.0	70.4
		国有	10	7	10	10	98.3	97.0	76.2	84.3	95.9	93.1	81.3	92.0
	亏损	非国有	3	4	4	3	7.6	10.5	11.2	14.3	6.8	7.6	18.0	29.6
		国有	1	1	4	3	1.7	3.0	23.8	15.7	4.1	6.9	18.7	8.0
河北	盈利	非国有	4	7	4	12	100.0	100.0	55.4	78.5	100.0	100.0	67.4	95.2
		国有	35	31	31	36	91.5	88.6	78.2	92.7	91.0%	88.9	74.3	86.5
	亏损	非国有	0	0	2	3	0.0	0.0	44.6	21.5	0.0	0.0	32.6	4.8
		国有	3	4	5	3	8.5	11.4	21.8	7.3	9.0	11.1	25.7	13.5
山西	盈利	非国有	1	2	4	5	100.0	100.0	100.0	100.0	100.0	100.0	100.0	100.0
		国有	20	17	10	8	89.7	88.7	69.3	63.4	89.9	93.5	79.3	57.0
	亏损	非国有	0	0	0	0	0.0	0.0	0.0	0.0	0.0	0.0	0.0	0.0
		国有	5	6	7	3	10.3	11.3	30.7	36.6	10.1	6.5	20.7	43.0
内蒙古	盈利	非国有	1	2	2	3	100.0	100.0	100.0	100.0	100.0	100.0	100.0	100.0
		国有	6	6	6	6	89.7	90.0	90.2	91.6	77.3	78.0	89.3	93.2
	亏损	非国有	0	0	0	0	0.0	0.0	0.0	0.0	0.0	0.0	0.0	0.0
		国有	2	2	2	2	10.3	10.0	9.8	8.4	22.7	22.0	10.7	6.8
辽宁	盈利	非国有	14	17	17	21	72.4	88.9	66.6	91.1	97.3	97.9	69.2	79.6
		国有	51	47	41	24	99.2	93.8	83.7	83.2	98.0	91.0	88.0	82.9
	亏损	非国有	2	2	7	3	27.6	11.1	33.4	8.9	2.7	2.1	30.8	20.4
		国有	1	5	4	7	0.8	6.2	16.3	16.8	2.0	9.0	12.0	17.1
吉林	盈利	非国有	3	3	4		100.0	100.0	100.0		100.0	100.0	100.0	
		国有	9	9	2		92.5	64.9	43.1		96.0	71.5	52.6	
	亏损	非国有	0	0	0		0.0	0.0	0.0		0.0	0.0	0.0	
		国有	4	2	5		7.5	35.1	56.9		4.0	28.5	47.4	
黑龙江	盈利	非国有	8	9	12	7	100.0	86.8	100.0	83.7	100.0	89.0	100.0	70.3
		国有	16	17	8	7	85.3	92.9	58.4	69.4	67.3	85.0	38.7	66.3
	亏损	非国有	0	2	0	1	0.0	13.2	0.0	16.3	0.0	11.0	0.0	29.7
		国有	4	3	8	5	14.7	7.1	41.6	30.6	32.7	15.0	61.3	33.7

续表2-A6

地区	盈亏情况	所有制	企业数分布(个)				企业资产分布(%)				企业职工分布(%)			
			1996	1997	1998	1999	1996	1997	1998	1999	1996	1997	1998	1999
上海	盈利	非国有	22	28	55	55	98.6	97.0	94.0	97.3	99.0	97.8	95.7	98.2
		国有	34	28	23	19	92.8	93.7	92.0	92.9	89.9	89.4	87.6	89.1
	亏损	非国有	2	3	10	4	1.4	3.0	6.0	2.7	1.0	2.2	4.3	1.8
		国有	2	3	4	3	7.2	6.3	8.0	7.1	10.1	10.6	12.4	10.9
江苏	盈利	非国有	46	44	46	51	97.5	98.2	85.0	94.4	92.3	99.7	87.6	95.9
		国有	41	52	50	38	94.1	92.1	89.4	89.1	77.7	77.6	71.3	67.5
	亏损	非国有	2	1	1	1	2.5	1.8	15.0	5.6	7.7	0.3	12.4	4.1
		国有	2	2	3	3	5.9	7.9	10.6	10.9	22.3	22.4	28.7	32.5
浙江	盈利	非国有	25	21	28	37	100.0	100.0	87.1	100.0	100.0	100.0	97.7	100.0
		国有	14	17	13	11	93.0	96.7	100.0	100.0	77.5	92.8	100.0	100.0
	亏损	非国有	0	0	1	0	0.0	0.0	12.9	0.0	0.0	0.0	2.3	0.0
		国有	2	1	0	0	7.0	3.3	0.0	0.0	22.5	7.2	0.0	0.0
安徽	盈利	非国有	3	6	6	7	100.0	100.0	100.0	100.0	100.0	100.0	100.0	100.0
		国有	24	24	9	8	95.0	96.5	48.5	46.7	99.6	94.8	28.9	25.8
	亏损	非国有	0	0	0	0	0.0	0.0	0.0	0.0	0.0	0.0	0.0	0.0
		国有	1	1	5	4	5.0	3.5	51.5	53.3	0.4	5.2	71.1	74.2
福建	盈利	非国有	9	11	9	9	97.0	100.0	100.0	100.0	98.5	100.0	100.0	100.0
		国有	9	8	5	6	78.4	100.0	100.0	100.0	93.0	100.0	100.0	100.0
	亏损	非国有	1	0	0	0	3.0	0.0	0.0	0.0	1.5	0.0	0.0	0.0
		国有	1	0	0	0	21.6	0.0	0.0	0.0	7.0	0.0	0.0	0.0
江西	盈利	非国有	1	1	2	2	100.0	100.0	100.0	100.0	100.0	100.0	100.0	100.0
		国有	7	10	8	7	50.3	88.8	89.7	75.8	46.4	83.8	83.5	96.4
	亏损	非国有	0	0	0	0	0.0	0.0	0.0	0.0	0.0	0.0	0.0	0.0
		国有	4	2	2	1	49.7	11.2	10.3	24.2	53.6	16.2	16.5	3.6
山东	盈利	非国有	19	23	17	44	100.0	100.0	100.0	100.0	100.0	100.0	100.0	100.0
		国有	45	44	46	42	96.2	98.0	91.1	88.3	95.5	92.5	96.9	87.8
	亏损	非国有	0	0	0	0	0.0	0.0	0.0	0.0	0.0	0.0	0.0	0.0
		国有	3	1	3	4	3.8	2.0	8.9	11.7	4.5	7.5	3.1	12.2
河南	盈利	非国有	7	9	9	15	100.0	100.0	100.0	100.0	100.0	100.0	100.0	100.0
		国有	35	26	22	19	73.5	90.7	93.1	82.9	77.3	89.8	91.3	70.9
	亏损	非国有	0	0	0	0	0.0	0.0	0.0	0.0	0.0	0.0	0.0	0.0
		国有	5	3	3	5	26.5	9.3	6.9	17.1	22.7	10.2	8.7	29.1
湖北	盈利	非国有	9	11	10	9	91.5	95.8	100.0	97.0	91.8	99.5	100.0	97.3
		国有	17	20	23	14	90.6	94.3	92.3	71.9	75.3	91.1	78.6	69.7
	亏损	非国有	1	1	0	1	8.5	4.2	0.0	3.0	8.2	0.5	0.0	2.7
		国有	4	1	2	3	9.4	5.7	7.7	28.1	24.7	8.9	21.4	30.3
湖南	盈利	非国有	1	0	0	1	11.5	0.0	0.0	100.0	6.9	0.0	0.0	100.0
		国有	21	13	11	14	91.0	65.2	64.2	100.0	91.3	72.7	73.2	100.0
	亏损	非国有	1	1	1	0	88.5	100.0	100.0	0.0	93.1	100.0	100.0	0.0
		国有	2	2	2	0	9.0	34.8	35.8	0.0	8.7	27.3	26.8	0.0
广东	盈利	非国有	72	85	78	82	92.3	92.8	92.1	95.6	91.2	96.5	94.5	97.0
		国有	23	25	30	28	78.4	98.0	96.2	79.1	64.7	97.9	88.3	78.1
	亏损	非国有	7	8	8	7	7.7	7.2	7.9	4.4	8.8	3.5	5.5	3.0
		国有	3	1	2	3	21.6	2.0	3.8	20.9	35.3	2.1	11.7	21.9

续表2-A6

地区	盈亏情况	所有制	企业数分布(个)				企业资产分布(%)				企业职工分布(%)			
			1996	1997	1998	1999	1996	1997	1998	1999	1996	1997	1998	1999
广西	盈利	非国有	3	3	3		100.0	100.0	100.0		100.0	100.0	100.0	
		国有	4	5	8	5	55.2	68.7	77.3	100.0	63.1	84.6	89.0	100.0
	亏损	非国有	0	0	0		0.0	0.0	0.0		0.0	0.0	0.0	
		国有	3	1	1	0	44.8	31.3	22.7	0.0	36.9	15.4	11.0	0.0
海南	盈利	非国有	2	2	4	3	100.0	100.0	100.0	100.0	100.0	100.0	100.0	100.0
		国有	2	1	1		100.0	100.0	100.0		100.0	100.0	100.0	
	亏损	非国有	0	0	0	0	0.0	0.0	0.0	0.0	0.0	0.0	0.0	0.0
		国有	0	0	0		0.0	0.0	0.0		0.0	0.0	0.0	
四川、 重庆	盈利	非国有	5	11	12	13	53.5	93.5	83.2	36.5	29.3	61.8	87.1	85.8
		国有	27	31	23	20	98.0	92.7	89.7	83.9	99.0	92.6	87.7	78.0
	亏损	非国有	2	1	1	3	46.5	6.5	16.8	63.5	70.7	38.2	12.9	14.2
		国有	1	2	4	4	2.0	7.3	10.3	16.1	1.0	7.4	12.3	22.0
贵州	盈利	非国有	1	1	1	1	100.0	100.0	100.0	100.0	100.0	100.0	100.0	100.0
		国有	12	8	9	6	78.0	77.7	100.0	92.5	66.2	58.2	100.0	85.3
	亏损	非国有	0	0	0	0	0.0	0.0	0.0	0.0	0.0	0.0	0.0	0.0
		国有	2	2	0	1	22.0	22.3	0.0	7.5	33.8	41.8	0.0	14.7
云南	盈利	非国有	1	1	2	1	100.0	100.0	100.0	100.0	100.0	100.0	100.0	100.0
		国有	16	15	13	10	97.0	94.7	96.5	92.8	90.5	88.0	87.8	88.7
	亏损	非国有	0	0	0	0	0.0	0.0	0.0	0.0	0.0	0.0	0.0	0.0
		国有	1	2	1	1	3.0	5.3	3.5	7.2	9.5	12.0	12.2	11.3
陕西	盈利	非国有	2	2	2	2	100.0	100.0	100.0	100.0	100.0	100.0	100.0	100.0
		国有	10	10	9	7	100.0	100.0	100.0	100.0	100.0	100.0	100.0	100.0
	亏损	非国有	0	0	0	0	0.0	0.0	0.0	0.0	0.0	0.0	0.0	0.0
		国有	0	0	0	0	0.0	0.0	0.0	0.0	0.0	0.0	0.0	0.0
甘肃	盈利	非国有	0	1			0.0	48.3				0.0	68.4	
		国有	8	9	5	6	92.7	93.2	66.7	65.5	88.2	88.3	58.4	63.3
	亏损	非国有	2	1			100.0	51.7			100.0	31.6		
		国有	2	2	4	3	7.3	6.8	33.3	34.5	11.8	11.7	41.6	36.7
新疆	盈利	非国有	1			1	100.0			100.0	100.0		100.0	
		国有	3	7	5	6	48.2	100.0	86.6	87.4	23.1	100.0	85.8	84.5
	亏损	非国有	0			0	0.0			0.0	0.0		0.0	
		国有	2	0	2	2	51.8	0.0	13.4	12.6	76.9	0.0	14.2	15.5
西藏、 青海、 宁夏	盈利	非国有		1	1	0		100.0	100.0	0.0	100.0	100.0	0.0	
		国有	6	6	5	6	62.8	49.9	83.5	90.4	60.4	80.0	75.4	95.5
	亏损	非国有		0	0	2		0.0	0.0	100.0		0.0	0.0	100.0
		国有	2	3	2	1	37.2	50.1	16.5	9.6	39.6	20.0	24.6	4.5
总计	盈利	非国有	282	323	351	408	92.4	94.5	89.7	90.6	89.7	95.3	91.8	94.6
		国有	522	507	443	376	89.7	90.2	83.0	84.0	86.1	88.7	78.7	77.4
	亏损	非国有	24	25	39	30	7.6	5.5	10.3	9.4	10.3	4.7	8.2	5.4
		国有	64	54	76	63	10.3	9.8	17.0	16.0	13.9	11.3	21.3	22.6

技术性附录

以下对文中所使用的方法进行说明，其中用到的各种变量代号及缩略语注于附录后面。

●对企业按产出效率(即“广义”或“宏观”全要素生产率 TFP)进行分类和分组。

首先必须计算各企业的全要素生产率。我们采用一般的估算方法对全要素生产率进行估算。

$$\ln(VA) = (\alpha_0 + \alpha \ln(NVFIXA) + \beta \ln(LABOR)) + \varepsilon \quad \text{为样本企业 (1)}$$

其中，VA为包括财务费用在内的广义增加值，NVFIXA为固定资产净值年平均余额，LABOR为全部职工年平均人数；回归余数 ε 即为全要素生产率。

要注意的是，这里被解释变量不是通常的总产值，而是增加值。此外，生产函数没有分行业估算，而是采用所有企业的平均生产函数。

为了衡量企业相对产出效率水平及其动态变化，我们不直接采用绝对的回归余数作为分析的依据，而是把一般的全要素生产率(回归余数 ε)分类为不同的效率档次，在此基础上进行比较、分析。因此，接下来我们将回归余数标准化：

$$GVA = \frac{\varepsilon_i - \bar{\varepsilon}}{\sqrt{\frac{\sum (\varepsilon_i - \bar{\varepsilon})^2}{n-1}}}$$

n 为样本数； $\bar{\varepsilon}$ 为 ε 的均值。

GVA可称为“企业相对产出效率指标”

接下来我们将GVA分别进行分类和分组。本章依据企业效率水平，即GVA的大小，将全部企业分为八类四组。方法如下：

- 4(极高) 如果 $2 \leq GVA \leq 3$
- 3(很高) 如果 $1 \leq GVA < 2$
- 2(较高) 如果 $0.5 \leq GVA < 1$
- 企业效率水平分类指标(GTFPVA) = 1(中上) 如果 $0 \leq GVA < 0.5$
- 1(中下) 如果 $-0.5 \leq GVA < 0$
- 2(较低) 如果 $-1 \leq GVA < -0.5$
- 3(很低) 如果 $-2 \leq GVA < -1$
- 4(极低) 如果 $-3 \leq GVA < -2$

当企业的GVA超出上述范围时，我们将之作为“野点”剔除于研究样本之外。要说明的是，例如某企业GTFPVA=2，这表明该企业的全要素生产率高于所有样本企业全要素生产率标准差的0.5倍，但小于其样本标准差1倍。鉴于GTFPVA是一个标准化的相对指标以及计算价格指数的困难，它只能在同一年内进行比较。例如，1998年GTFPVA=1，而1999年GTFPVA=3的企业并不说明它的生产率在绝对提高，只能说明这个企业的生产率在全国企业的生产率比较中，其相对状况1999年比1998

年有所改善。

为了使问题简单而又不失一般性，可将上述八类不同效率水平的企业进一步整理为四组。整理后的效率指标记为GTVA：

效率高 如果 $0.5 \leq GVA \leq 3$
 企业效率水平分组指标(GTVA)= 效率中上 如果 $0 \leq GVA < 0.5$
 效率中下 如果 $-0.5 \leq GVA < 0$
 效率低 如果 $-3 \leq GVA < -0.5$

●对企业按盈亏状况进行分类和分组。对企业的盈亏状况进行分析所依据的是企业基本财务数据。在本附录的后面有这些数据的说明。这里只给出企业盈亏状况的分类方法。

4(状况八)如果 $0 < P, 0 < ATP, 0.15 < NROTA$
 3(状况七)如果 $0 < P, 0 < ATP, 0.05 < NROTA \leq 0.15$
 2(状况六)如果 $0 < P, 0 < ATP$ 而 $NROTA \leq 0.05$
 企业盈亏状况分类(GFIN)= 1(状况五)如果 $0 < P$ 但 $ATP \leq 0$
 -1(状况四)如果 $0 < GCF$ 但 $P \leq 0$
 -2(状况三)如果 $0 < GP$ 但 $GCF \leq 0$
 -3(状况二)如果 $0 < VA$ 但 $GP \leq 0$
 -4(状况一)如果 $VA \leq 0$

其中GP为毛利润，GCF为毛现金收入，P为推算利润，ATP为税后利润，NROTA为单位总资产税后利润率。

上述分类的经济意义是：GFIN=-4说明企业不创造净财富；GFIN=-3表明企业虽然创造净财富但所创造的价值不足以抵偿劳动力成本；GFIN=-2意味企业所创造的增加值只能补偿劳动力成本，还不足以补偿资金成本；GFIN=-1说明企业生产的增加值可以补偿劳动力、资金等费用，但不能足额提取设备折旧，企业不提供盈利；以上情形企业均处于亏损状态；GFIN=1表明企业盈利不足以抵补税收；GFIN=2则意味着企业单位资产的税后利润率小于5%但大于零；GFIN=3说明企业单位资产的税后利润率小于15%但大于5%；GFIN=4的企业单位资产的税后利润率大于15%。可以看到，实际只有后四类企业为政府提供财政收入。

与企业的效率状况指标一样，为了使问题简单而又不失一般性，可将上述八类不同盈亏状况的企业进一步整理为四组。整理后的盈亏指标为：

良好盈利 如果 $0.05 < NROTA$
 轻微盈利 如果 $0 < P$ 但 $NROTA \leq 0.05$
 企业盈亏状况分组= 轻微亏损 如果 $0 < GP$ 但 $P \leq 0$
 严重亏损 如果 $GP \leq 0$

也就是说，“严重亏损”的企业不创造增加值或增加值不足以弥补劳动力成本，企业无法养活自己的员工；“轻微亏损”的企业所生产的增加值虽然可以补偿劳动力成本，但不能补偿资金成本或足额提

取设备折旧，企业发展受到限制；“轻微盈利”表明该类企业仅仅处于微利状况；“良好盈利”的企业基本具有较好的或合理的盈利能力。

本章所涉及 的企业数据变量 说明如下：

NVFIXA：固定资产净值年平均余额
 LABOR：全部职工年平均人数
 VA：增加值， $VA=YCURR-MINPUT+VAT+FC$
 YCURR：工业总产值(现价)
 MINPUT：中间投入合计
 VAT：应缴增值税
 FC：财务费用
 GP：毛利润总额， $GP=VA-W$
 W：工资总额
 GCF：毛现金收入， $GCF=GP-FC$
 P：推算利润， $P=GCF-CURRD$
 CURRD：本年折旧
 ATP：税后利润， $ATP=P-TAX$
 TAX：各类税项
 NROTA：单位总资产税后利润率， $NROTA=ATP/TA$
 TA：资产总计

中国大型工业企业发展报告

(2000年)

—世纪之交的中国大型工业企业

中国企业评价协会 编

经济日报出版社

编辑委员会

■ 中国企业评价协会

总 顾 问： 马 洪 袁宝华 王梦奎 桂世镛 赵启正

评 价 顾 问：(按姓氏笔画为序)

王众孚 龙永图 孙晓郁 孙树义 齐小秋

李金华 朱志刚 陆百甫 杨树德 邵奇惠

邵秉仁 陈士能 陈耀先 张人为 倪益瑾

蒋黔贵 蒲海清

■ 《中国大型工业企业发展报告 (2000年)》编辑委员会

主 编： 陈清泰

副 主 编： 鲁志强 蒋黔贵 朱之鑫

主 任 委 员： 高燕京 任才方

副主任委员： 谢 悦 许剑毅 刘富江

编 委： 刘 力 邢俊玲 尚增健 赵 燧 王 琦

耿 新 张 昕 江 源 陈 星 余肖云

封面设计： 启 东

版式设计： 李 红

数据处理： 冯 春

英文翻译： 张 露

责任编辑： 李春伟 陈晓慧

■ 《中国大型工业企业发展报告 (2000年)》课题组

主 持 人： 刘 力

成 员(按姓氏笔画为序)： 邓志高 冯 雷 刘奇洪

张文魁 张存钢 肖 耿 李东红 李春伟

赵彦云 梁 磊 彭丽红 蒋东生

目录

编辑说明(中英文)

序言(中英文)——国务院发展研究中心副主任、中国企业评价协会理事长:陈清泰

- 1/** 第一章:世纪之交的中国大型工业企业
- 21/** 第二章:中国大型工业企业的效益与业绩
- 71/** 第三章:中国大型工业企业的技术创新
 案例A:上海宝山钢铁股份公司的技术创新
- 95/** 第四章:中国大型工业企业的竞争力
 案例B:海尔集团的竞争力
- 117/** 第五章:中国大型工业企业的行业分布
 案例C:大庆油田:科技和管理是传统产业成长的推动力
 案例D:清华同方:高科技成果的孵化器
- 147/** 第六章:中国大型工业企业的地区结构
 案例E:发挥区域优势 加快企业发展——来自TCL集团的经验与启示
 案例F:克服封闭意识 发挥本地化优势 托起西部希望
 ——来自伊利集团的发展报告
- 179/** 第七章:中国大型工业企业的所有制结构
 案例G:从许继经验看国企改革
 案例H:远大——私企中的“参天大树”
 案例I:上海贝尔:中外合资企业的成功典范
- 213/** 第八章:融入世界经济的中国大型工业企业
 案例J:融入世界的格兰仕(集团)公司
- 235/** 第九章:世界500强:中国大型工业企业的差距与对策
 案例K:中石化:与世界500强同业公司的比较
- 257/** 第十章:中国大型工业企业的发展展望
- 267/** 附录:1999年中国1000家大型工业企业一览表
 全国工业主要经济指标(1999年)
 大型工业企业主要经济指标(1999年)

编辑说明

一、在经济全球化不断深入、国际竞争日益激烈的形势下,富有竞争力的大型工业企业对于一个国家,特别是对于一个大国而言,具有特殊的意义。改革开放以来,我国经济以年均近10%的增长率持续发展,大型工业企业是功不可没的。在未来的可持续发展中更是起着举足轻重的作用。为此,国务院发展研究中心中国企业评价协会从2000年开始,每年开展关于“中国大型工业企业发展”的课题研究,并组织撰写和出版《中国大型工业企业发展报告》,为大型工业企业的发展提供相应的理论分析和应对政策。

本报告为该系列年度报告的第一部,主题为“世纪之交的中国大型工业企业”,力图对近年来中国大型工业企业的发展状况进行全景式的综合考察。

二、本报告研究样本:

1. 工业企业是指进行物质产品生产活动的单位。这种活动主要包括对自然资源的开采、对农副产品的加工、对采掘品的加工以及电力、煤气、自来水的生产供应;
2. 本报告中的“中国大型工业企业”除特别注明外,均指“在产品销售收入指标中排名前1000家的中国大型工业企业”;
3. 本报告中的1000家大型工业企业涵盖了《工业行业分类》中企业行业划分的40大类;
4. 本报告中的“中国大型工业企业”是指中华人民共和国境内大陆地区所属大型工业企业,其地区分布涉及31个省、市、自治区,港澳台地区企业暂未列入;
5. 本报告中的企业经济类型可分为国有经济、集体经济、股份制经济、联营经济、港澳台经济、外商投资经济、私营经济和其他经济;
6. 本报告所引数据除特别注明外,均来源于国家统计局。

三、本报告第3~9章节由主题报告和案例组成。

1. 选择案例支持各章的观点,以具体案例反映大型工业企业的发展状况,突出《报告》特色,以案例辅佐《报告》;
2. 案例企业的选择是依据报告章节的主题,选择有代表性的企业作为研究对象。在经企业同意后,课题组通过实地调研,采集相关资料,撰写出案例分析报告。

中国大型工业企业发展报告（2000年）

3. 本课题研究涉及的十一家案例企业，均征得企业同意后刊登在本报告中。
- 四、本报告为中国企业评价协会的研究成果。课题组成员由国务院发展研究中心、中国企业评价协会、国家统计局、中国社会科学院、中共中央党校、清华大学、中国人民大学、香港大学的专家、教授组成。各章的作者为：
第一章：刘 力
第二章：肖 耿
第三章：李东红
第四章：梁 鹏
第五章：赵彦云、彭丽红
第六章：张存钢、刘奇洪
第七章：刘 力
第八章：冯 雷
第九章：刘 力、蒋东生
第十章：蒋东生
- 五、特别说明：凡引用本报告研究数据、研究成果者应注明“引自中国企业评价协会《中国大型工业企业发展报告（2000年）》”。
- 六、本报告为《中国大型工业企业发展报告》的首次尝试，其中疏漏和不足之处在所难免，恳切希望得到广大读者和有关专家的批评指正。
- 七、本报告得到中国石油化工集团公司给予的大力支持和协助，在此特别致谢！

CONTENTS

Editorial Note(Chinese & English)

Preface: By Chen Qingtai, Vice-director of the Development Research Center under the State Council and Board Chairman of the China Enterprise Evaluation Association (Chinese & English)

1/ Chapter I: China's Large Industrial Enterprises at the Turn of Century

21/ Chapter II: The Profit and Performance of China's Large Industrial Enterprises

71/ Chapter III: The Technological Innovation of China's Large Industrial Enterprises

Case-study: A. The Technological Innovation of Shanghai BaoSteel Group Company

95/ Chapter IV: The Competitiveness of China's Large Industrial Enterprises

Case-study: B. The Competitive Edge of Haier Group

117/ Chapter V: The Industrial Distribution of China's Large Industrial Enterprises

Case-studies: C. Daqing Oilfield -- Technology & Management as Gears to the Growth of Traditional Industry

D. Tsinghua Tongfang Co., Ltd.-- Incubator of High-tech Research Results

147/ Chapter VI: The Regional Structure of China's Large Industrial Enterprises

Cases-studies:E. Utilize Regional Advantage. Speed up Enterprise's Development—Experience and Enlightenment Come from TCL Group

F. Overcome Traditional Ideology. Utilize Local Advantage and Realize Fast Development—Development Report on Inner Mongolia Yi-Li Group Industries Co., Ltd.

179/ Chapter VII: The Ownership Structure of China's Large Industrial Enterprises

Case-studies: G. Xuji Group---A State-owned Enterprise's Reform Experience

H. Broad Air Conditioning Co., Ltd.--A Typical Example of Private Enterprise

I. Shanghai Bell Company Ltd.--An Example of A Successful Joint-venture Company

213/ Chapter VIII:China's Large Industrial Enterprises Merging into the Global Economy

Case-study: J. Guangdong Galanz Enterprise Group co. Integrating into the World Economy

235/ Chapter IX: The Gap between the China's Large Industrial Enterprises and the Fortune 500 and the Way to Catch Them up

Case-study: K. The Comparison between Fortune 500 and China Petrochemical Corporation

257/ Chapter X: The Development Prospects of China's Large Industrial Enterprises

267/ Appendices: I Top 1000 China's Large Industrial Enterprises 1999

II Main Indicators of China's Indicators 1999

III Main Indicators of China's Large Industrial Enterprises 1999

Editorial Notes

I Powerful and competitive large industrial enterprises are of great importance to a country, especially to China while economic globalization is deepening and competition in the world market is increasing. Since the reform and opening-up drive started, China's economy has kept growing at an annual rate of nearly 10%, in which China's large industrial enterprises have played a decisive role, and they are regarded as the backbone of China's sustainable development in the future. Therefore, from the year 2000 on, the China Enterprise Evaluation Association under the Development Research Center of the State Council will conduct research on development of China's large industrial enterprises, write and publish a *China's Large Industrial Enterprises Development Report* annually, aiming at providing China large industrial enterprises with theoretical analyses and solutions to their difficulties.

With the subject of 'China's Large industrial Enterprises at the Turn of Century', this report, as the first one of the series of annual reports, attempts to provide a comprehensive picture of China's large industrial enterprises.

II Samples

1. Industrial enterprises in this report refer to units involved in material manufacturing. Their activities include: extraction of natural resources, manufacturing of agricultural products and by-products, processing of raw materials and the supply of electric power, gas and water;
2. If not specially noted, the Large industrial enterprises indicated in this report only refer to the top 1000 China large industrial enterprises listed according to their sales revenue;
3. The types of the 1000 large industrial enterprises cover all of the 40 categories in the industry classification;
4. The China large industrial enterprises indicated in the report refer to those enterprises inside the PRC mainland, covering the 31 administrative divisions, excluding Hongkong, Macao and Taiwan;
5. Enterprises in this report include: state-owned enterprises, collective-owned enterprises, share-holding enterprises, joint-operating enterprises, Hongkong, Macao and Taiwan invested enterprises, foreign invested enterprises, private enterprises and other types;
6. If not specially noted, all the data in this report are provided by the National Bureau of Statistics.

China's Large Industrial Enterprises Development Report 2000

III Chapter III to chapter IX in this report consist of texts and case-studies.

1. Case-studies are selected according to the subject of each chapter to illustrate the development of China's large industrial enterprises;
2. Typical enterprises are selected to serve as case-studies, their features strongly related to the corresponding chapter. All the case-studies have been written after on-the-spot research which was conducted upon the enterprises' agreement;
3. The research covers 11 enterprises whose case-studies are published in this book with their agreement.

IV *China's Large Industrial Enterprises Development Report 2000* is the research result of the China Enterprise Evaluation Association. The research team consists of experts and scholars from the Development and Research Center under the State Council, the China Enterprise Evaluation Association, the National Bureau of Statistics, the Chinese Academy of Social Science, the Central Communist Party School, Qinghua University, People's University and Hongkong Institute of Technology. The authors are listed as follows:

- Chapter I: Liu Li
- Chapter II: Xiao Geng
- Chapter III: Li Donghong
- Chapter IV: Liang Peng
- Chapter V: Zhan Yanyun, Peng Lihong
- Chapter VI: Zhang Cungang, Liu Qihong
- Chapter VII: Liu Li
- Chapter VIII: Feng Lei
- Chapter IX: Liu Li, Jiang Dongsheng
- Chapter X: Jiang Dongsheng

V Note: Whoever quotes from this report should indicate that the source is the *China Large Industrial Enterprises Development Report 2000* of the China Enterprise Evaluation Association.

VI As the first trial of the publication of the series of annual reports, there may inevitably be some oversights and mistakes. So, we welcome readers' and experts' comments and criticisms.

VII Special Thanks go to China Petrochemical Corporation who greatly supported the publication of this report.